

ФЕДЕРАЛЬНАЯ СЛУЖБА ГОСУДАРСТВЕННОЙ СТАТИСТИКИ

**УПРАВЛЕНИЕ ФЕДЕРАЛЬНОЙ СЛУЖБЫ
ГОСУДАРСТВЕННОЙ СТАТИСТИКИ
ПО РЕСПУБЛИКЕ КРЫМ и Г. СЕВАСТОПОЛЮ
(Крымстат)**

Социально-экономическое положение города Севастополя

В ЯНВАРЕ-НОЯБРЕ 2021 ГОДА

11

**Севастополь
2022**

Настоящий экономический доклад в таблицах подготовлен коллективом Крымстата на основе данных оперативной статистической отчетности по статистике промышленности, сельского хозяйства, строительства, транспорта, торговли, труда являются предварительными и могут быть уточнены в последующих изданиях.

Ответственные за выпуск - отдел сводных статистических работ, организации и проведения переписей и наблюдений в г. Севастополе – тел. (8692)44-18-68

В докладе приняты условные обозначения:

г.	- год	м ²	- квадратный метр
га	- гектар	м ³	- кубический метр
дкл	- декалитр	млн	- миллион
долл. США	- доллар США	пасс.-км	- пассажиро-километр
кВт·час	- киловатт-час	п.п.	- процентный пункт
км ²	- квадратный километр	т.г.	- текущий год
км ³	- кубический километр	т-км	- тонно-километр
корм.ед	- кормовая единица	тыс.	- тысяча
р.	- раз	%	- процент
-	- явление отсутствует;		
...	- данных не имеется;		
0; 0,0	- небольшая величина;		
×	- показатель не рассчитывается.		

В отдельных случаях незначительные расхождения между итогом и суммой слагаемых объясняются округлением данных.

В докладе представлены статистические данные о социально-экономическом положении г. Севастополя. Издание включает сведения, которые характеризуют развитие экономики региона в целом, а также отдельные виды экономической деятельности.

При использовании информации ссылка на данный источник обязательна.

Перепечатке и размножению не подлежит.

В соответствии с законодательством Российской Федерации исключительные права на настоящее издание принадлежат Крымстату.

СОДЕРЖАНИЕ

	Стр.
I. ОСНОВНЫЕ ЭКОНОМИЧЕСКИЕ И СОЦИАЛЬНЫЕ ПОКАЗАТЕЛИ	4
II. ПРОИЗВОДСТВО ТОВАРОВ И УСЛУГ	5
1. Оборот организаций	5
2. Промышленное производство	7
3. Сельское хозяйство	11
4. Строительство	16
5. Транспорт	19
III. РЫНКИ ТОВАРОВ И УСЛУГ	21
1. Розничная торговля	21
2. Рынок платных услуг населению	26
IV. ЦЕНЫ	29
1. Индексы цен и тарифов	29
2. Цены производителей	38
V. ФИНАНСЫ	41
1. Финансовые результаты деятельности организаций	41
2. Состояние платежей и расчетов организаций	46
VI. УРОВЕНЬ ЖИЗНИ НАСЕЛЕНИЯ.....	49
VII. ЗАДОЛЖЕННОСТЬ ОРГАНИЗАЦИЙ ПО ВЫПЛАТЕ ЗАРАБОТНОЙ ПЛАТЫ	51
VIII. ЗАНЯТОСТЬ И БЕЗРАБОТИЦА	52
IX. ПРАВОНАРУШЕНИЯ	54
X. ДЕМОГРАФИЯ	55
МЕТОДОЛОГИЧЕСКИЕ ПОЯСНЕНИЯ	56

I. ОСНОВНЫЕ ЭКОНОМИЧЕСКИЕ И СОЦИАЛЬНЫЕ ПОКАЗАТЕЛИ

	Ноябрь 2021 г.	Ноябрь 2021 г. в % к ноябрю 2020 г.	Январь- ноябрь 2021 г.	Январь- ноябрь 2021 г. в % к январю- ноябрю 2020 г.
Оборот организаций ¹⁾ , млн рублей	16245,8	117,0	176440,5	123,2
Индекс промышленного производства ²⁾	х	110,3	х	121,1
Объем производства продукции сельского хозяйства всех сельхозпроизводителей в действующих ценах, млн рублей	198,2	89,5 ³⁾	2531,0	97,4 ³⁾
Объем работ, выполненных по виду деятельности «Строительство», млн рублей	1607,1	187,7 ³⁾	22454,1	307,2 ³⁾
Пассажиروоборот автомобильного транспорта ⁴⁾ , тыс. пасс.-км	53712,4	86,6	67202,1	106,3
Грузооборот автомобильного транспорта ⁵⁾ , уточненные данные, тыс. т. км.	2203,3	167,3	23965,9	143,3
Оборот розничной торговли, млн рублей	6990,3	104,2 ³⁾	72048,7	108,8 ³⁾
Объем платных услуг населению, млн рублей	3898,4	115,2 ³⁾	43073,8	122,8 ³⁾
Оборот оптовой торговли организаций оптовой торговли, млн рублей	5577,7	137,5 ³⁾	65305,7	135,1 ³⁾
Среднемесячная начисленная заработная плата номинальная, рублей	37864 ⁶⁾	111,6 ⁷⁾	38499 ⁸⁾	113,2 ⁹⁾
Численность официально зарегистрированных безработных на конец периода ¹⁰⁾ , человек	883	41,0	х	х
Индекс потребительских цен	х	110,0	х	108,0
Индекс цен производителей промышленных товаров ¹¹⁾	х	104,0	х	106,3

¹⁾ Данные по показателю «Оборот организаций» представляют совокупность организаций с соответствующим основным видом деятельности и отражают коммерческую деятельность организаций.

²⁾ Индекс промышленного производства исчисляется по видам деятельности "Добыча полезных ископаемых", "Обработка производств", "Обеспечение электрической энергией, газом и паром; кондиционирование воздуха", "Водоснабжение; водоотведение, организация сбора и утилизации отходов, деятельность по ликвидации загрязнений" ОКВЭД2 на основе данных о динамике производства важнейших товаров-представителей (в натуральном или стоимостном выражении). В качестве весов используется структура валовой добавленной стоимости по видам экономической деятельности 2010 базисного года.

³⁾ В сопоставимых ценах.

⁴⁾ С учетом пассажироперевозок, выполненных индивидуальными предпринимателями.

⁵⁾ Без субъектов малого предпринимательства и организаций со средней численностью работников до 15 человек, не являющихся субъектами малого предпринимательства.

⁶⁾ Данные за октябрь 2021 г.

⁷⁾ Октябрь 2021 г. в процентах к октябрю 2020 г.

⁸⁾ Данные за январь-октябрь 2021 г.

⁹⁾ Январь-октябрь 2021 г. в процентах к январю-октябрю 2020 г.

¹⁰⁾ По данным Департамента труда и социальной защиты населения г. Севастополя.

¹¹⁾ Промышленные товары, предназначенные для реализации на внутрисевастопольском рынке.

II. ПРОИЗВОДСТВО ТОВАРОВ И УСЛУГ

1. ОБОРОТ ОРГАНИЗАЦИЙ

Таблица 1

Оборот организаций по видам экономической деятельности¹⁾

в действующих ценах

	<i>Январь-ноябрь 2021 г., млн рублей</i>
Всего	176440,5
из него:	
Сельское, лесное хозяйство, охота, рыболовство и рыбоводство	1774,2
Добыча полезных ископаемых	...²⁾
в том числе:	
Добыча прочих полезных ископаемых	... ²⁾
Обрабатывающие производства	15454,1
из них:	
Производство пищевых продуктов	3363,7
Производство напитков	2191,5
Производство текстильных изделий	138,4
Производство одежды	24,9
Производство кожи и изделий из кожи	... ²⁾
Обработка древесины и производство изделий из дерева и пробки, кроме мебели, производство изделий из соломки и материалов для плетения	211,0
Производство бумаги и бумажных изделий	160,5
Деятельность полиграфическая и копирование носителей информации	54,1
Производство химических веществ и химических продуктов	169,1
Производство лекарственных средств и материалов, применяемых в медицинских целях	... ²⁾
Производство резиновых и пластмассовых изделий	642,5
Производство прочих неметаллических минеральных продуктов	1780,4
Производство металлургическое	3,0
Производство готовых металлических изделий, кроме машин и оборудования	1062,5
Производство компьютеров, электронных и оптических изделий	358,9
Производство электрического оборудования	2170,2
Производство машин и оборудования, не включенных в другие группировки	282,7
Производство прочих транспортных средств и оборудования	638,0
Производство мебели	361,8
Производство прочих готовых изделий	243,0
Ремонт и монтаж машин и оборудования	1562,0
Обеспечение электрической энергией, газом и паром; кондиционирование воздуха	15865,1
Водоснабжение; водоотведение, организация сбора и утилизация отходов, деятельность по ликвидации загрязнений	...²⁾
Строительство	19039,2

Продолжение

Январь-ноябрь
2021 г.,
млн рублей

Торговля оптовая и розничная; ремонт автотранспортных средств и мотоциклов	82159,9
Транспортировка и хранение	3530,5
Деятельность гостиниц и предприятий общественного питания	4354,1
Деятельность в области информации и связи	3394,1
Деятельность финансовая и страховая	2152,9
Деятельность по операциям с недвижимым имуществом	6900,1
Деятельность профессиональная, научная и техническая	3692,6
Деятельность административная и сопутствующие дополнительные услуги	3235,7
Государственное управление и обеспечение военной безопасности; социальное обеспечение	52,1
Образование	1371,2
Деятельность в области здравоохранения и социальных услуг	3662,4
Деятельности в области культуры, спорта, организации досуга и развлечений	694,3
Предоставление прочих видов услуг	615,7

¹⁾ Данные по показателю «Оборот организации» представляют совокупность организаций с соответствующим основным видом деятельности и отражают коммерческую деятельность организаций.

²⁾ Данные не публикуются в целях обеспечения конфиденциальности первичных статистических данных, полученных от организаций, в соответствии со статьей 9 Федерального закона от 29.11.07 № 282-ФЗ «Об официальном статистическом учете и системе государственной статистики в Российской Федерации» в редакции Федерального закона от 02.07.2013 № 171-ФЗ «О внесении изменений в Федеральный закон «Об официальном статистическом учете и системе государственной статистики в Российской Федерации» и отдельные законодательные акты Российской Федерации».

2. ПРОМЫШЛЕННОЕ ПРОИЗВОДСТВО

Индекс промышленного производства по полному кругу предприятий и организаций в ноябре 2021 г. к предыдущему месяцу составил 95,9%, к соответствующему месяцу предыдущего года - 110,3%.

Таблица 2

Индекс промышленного производства¹⁾²⁾

	В % к	
	соответствующему периоду предыдущего года	предыдущему периоду
2020 г.		
Январь	125,9	83,6
Февраль	100,9	90,7
Январь-февраль	112,6	х
Март	72,4	89,8
Январь-март	96,5	х
Апрель	91,3	117,1
Январь-апрель	95,2	х
Май	73,5	68,9
Январь-май	91,2	х
Июнь	86,8	133,8
Январь-июнь	90,0	х
Июль	93,1	106,7
Январь-июль	90,3	х
Август	101,8	111,2
Январь-август	91,1	х
Сентябрь	96,6	108,1
Январь-сентябрь	92,3	х
Октябрь	79,5	96,3
Январь-октябрь	90,4	х
Ноябрь	92,4	86,5
Январь-ноябрь	90,7	х
Декабрь	132,1	147,5
Январь-декабрь	94,5	х
2021 г.		
Январь	105,6	48,2
Февраль	87,7	90,7
Январь-февраль	95,9	х
Март	148,6	116,8
Январь-март	110,0	
Апрель	175,1	141,6
Январь-апрель	126,4	х

Продолжение

	В % к	
	соответствующему периоду предыдущего года	соответствующему периоду предыдущего года
Май	148,9	53,6
Январь-май	129,3	х
Июнь	107,7	98,8
Январь-июнь	125,8	х
Июль	139,9	141,0
Январь-июль	128,2	х
Август	128,4	97,0
Январь-август	128,0	х
Сентябрь	105,7	95,6
Январь-сентябрь	125,3	х
Октябрь	97,2	117,1
Январь-октябрь	122,3	
Ноябрь	110,3	95,9
Январь-ноябрь	121,1	х
<p>¹⁾ Индекс промышленного производства по видам экономической деятельности "Добыча полезных ископаемых", "Обрабатывающие производства", "Обеспечение электрической энергией, газом и паром; кондиционирование воздуха", "Водоснабжение; водоотведение, организация сбора и утилизации отходов, деятельность по ликвидации загрязнений".</p> <p>²⁾ Данные уточнены в соответствии с регламентом разработки и публикации данных по производству и отгрузке продукции и динамике промышленного производства.</p> <p>³⁾ Данные сформированы в соответствии с регламентом разработки и публикации данных по производству и отгрузке продукции и динамике промышленного производства (приказ Росстата от 18.08.2020 г. № 470).</p>		

Объем отгруженных товаров собственного производства, выполненных работ и услуг по видам деятельности¹⁾

в действующих ценах

	Январь-ноябрь 2021 г.	
	млн рублей	в % к январю-ноябрю 2020 г.
Добыча полезных ископаемых	... ²⁾	... ²⁾
Обрабатывающие производства	14851,7	122,3
Обеспечение электрической энергией, газом и паром; кондиционирование воздуха	15577,9	118,5
Водоснабжение; водоотведение, организация сбора и утилизации отходов, деятельность по ликвидации загрязнений	... ²⁾	... ²⁾

¹⁾ Данные приводятся в фактических отпускных (продажных) ценах без налога на добавленную стоимость, акцизов и других аналогичных обязательных платежей. Группировки по видам деятельности представляют собой совокупность соответствующих фактических видов деятельности, осуществляемых организациями, независимо от их основного вида деятельности.

²⁾ Данные не публикуются в целях обеспечения конфиденциальности первичных статистических данных, полученных от организаций, в соответствии со статьей 9 Федерального закона от 29.11.07 № 282-ФЗ «Об официальном статистическом учете и системе государственной статистики в Российской Федерации» в редакции Федерального закона от 02.07.2013 № 171-ФЗ «О внесении изменений в Федеральный закон «Об официальном статистическом учете и системе государственной статистики в Российской Федерации и отдельные законодательные акты Российской Федерации».

Таблица 4

Производство важнейших видов промышленной продукции¹⁾

	Январь-ноябрь 2021 г.	В % к январю-ноябрю 2020 г.
Добыча полезных ископаемых		
<i>Продукция горно-добывающих производств прочая</i>		
Гранит, песчаник и прочий камень для памятников или строительства, тыс. тонн	... ²⁾	... ²⁾
Гранулы, крошка и порошок; галька, гравий тыс. м ³	... ²⁾	... ²⁾
Щебень, тыс. м ³	... ²⁾	... ²⁾
Обрабатывающие производства		
<i>Продукты пищевые, напитки и изделия табачные</i>		
Изделия колбасные вареные, в том числе фаршированные, тонн	233,5	94,0
Изделия колбасные копченые, тонн	181,8	134,0
Рыба мороженая, тонн	24927,4	102,8
Рыба, приготовленная или консервированная другим способом; икра и заменители икры, тонн	5173,7	132,4
Овощи (кроме картофеля) и грибы, консервированные без уксуса или уксусной кислоты прочие, (кроме готовых овощных блюд), тыс. условных банок	... ²⁾	... ²⁾
Молоко, кроме сырого, тонн	-	-
Масло сливочное, тонн	... ²⁾	... ²⁾
Изделия хлебобулочные недлительного хранения, тонн	22289,3	105,1
Изделия мучные кондитерские, торты и пирожные недлительного хранения, тонн	1262,6	86,7
Воды минеральные природные питьевые и воды питьевые, расфасованные в емкости, не содержащие добавки сахара или других подслащивающих или вкусоароматических веществ, тыс. полулитров	28293,0	101,6
<i>Текстиль и изделия текстильные; Одежда; Кожа и изделия из кожи</i>		
Обувь, тыс. пар	... ²⁾	... ²⁾
<i>Вещества химические и продукты химические</i>		
Материалы лакокрасочные на основе полимеров, тонн	562,0	96,2
<i>Продукты минеральные неметаллические прочие</i>		
Смеси строительные, тыс. тонн	... ²⁾	... ²⁾
Бетон готовый для заливки (товарный бетон), тыс. м ³	301,8	101,1
Обеспечение электрической энергией, газом и паром; кондиционирование воздуха		
<i>Электроэнергия, газ, пар и кондиционирование воздуха</i>		
Электроэнергия, Гигаватт-час	2625,9	109,1
Электроэнергия, произведенная тепловыми электростанциями, Гигаватт-час	2623,1	109,1
Электроэнергия от возобновляемых источников энергии, Гигаватт-час	2,8	100,8
Пар и горячая вода, Тысяча гигакалорий	826,2	107,2
¹⁾ Уточненные данные.		
²⁾ Данные не публикуются в целях обеспечения конфиденциальности первичных статистических данных, полученных от организаций, в соответствии со статьей 9 Федерального закона от 29.11.07 № 282-ФЗ «Об официальном статистическом учете и системе государственной статистики в Российской Федерации» в редакции Федерального закона от 02.07.2013 № 171-ФЗ «О внесении изменений в Федеральный закон «Об официальном статистическом учете и системе государственной статистики в Российской Федерации» и отдельные законодательные акты Российской Федерации».		

3. СЕЛЬСКОЕ ХОЗЯЙСТВО

Сельское хозяйство. Объем производства продукции сельского хозяйства всех сельхозпроизводителей (сельхозорганизации, крестьянские (фермерские) хозяйства, хозяйства населения) в январе-ноябре 2021 г. в действующих ценах, по предварительной оценке, составил 2531,0 млн. рублей.

Индексы производства продукции сельского хозяйства в 2020-2021 годах

в сопоставимых ценах;
в процентах к соответствующему периоду прошлого года

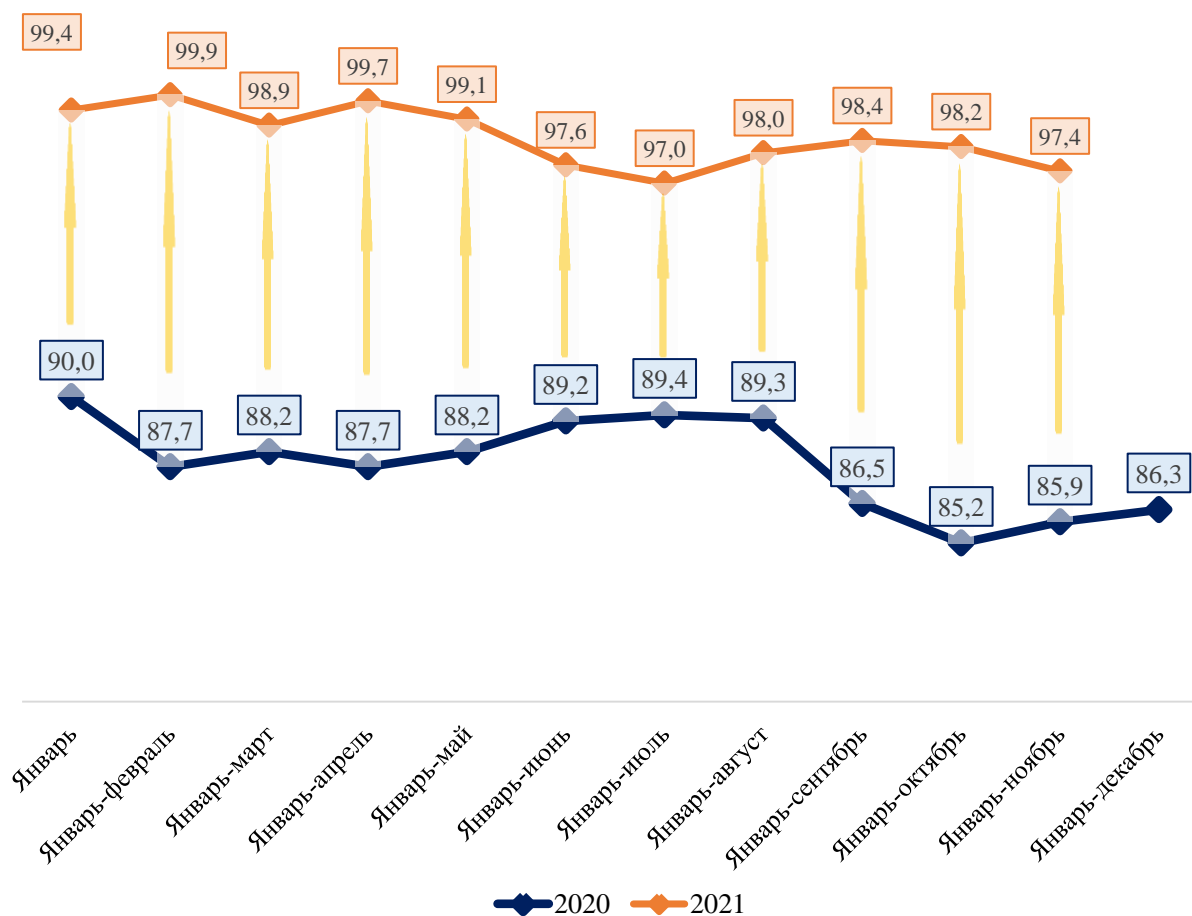


Таблица 1

Индексы производства продукции сельского хозяйства

в сопоставимых ценах; в процентах

	<i>К соответствующему периоду прошлого года</i>	<i>К предыдущему месяцу</i>
2020 г.¹⁾		
Январь	90,0	49,3
Февраль	85,4	93,1
Январь-февраль	87,7	x
Март	89,2	112,1
Январь-март	88,2	x
Апрель	86,4	105,1
Январь-апрель	87,7	x
Май	90,1	103,7
Январь-май	88,2	x
Июнь	94,2	104,9
Январь-июнь	89,2	x
Июль	90,4	105,6
Январь-июль	89,4	x
Август	88,7	79,2
Январь-август	89,3	x
Сентябрь	64,4	60,2
Январь-сентябрь	86,5	x
Октябрь	73,0	62,8
Январь-октябрь	85,2	x
Ноябрь	93,2	67,5
Январь-ноябрь	85,9	x
Декабрь	91,1	70,1
Январь-декабрь	86,3	x
2021 г.²⁾		
Январь	99,4	69,5
Февраль	100,4	98,7
Январь-февраль	99,9	x
Март	97,0	119,7
Январь-март	98,9	x
Апрель	101,9	125,8
Январь-апрель	99,7	x
Май	96,8	105,9
Январь-май	99,1	x
Июнь	90,2	102,8
Январь-июнь	97,6	x
Июль	93,2	108,4
Январь-июль	97,0	x
Август	105,4	112,7
Январь-август	98,0	x
Сентябрь	101,2	99,8
Январь-сентябрь	98,4	x
Октябрь	96,4	89,4
Январь-октябрь	98,2	x
Ноябрь	89,5	77,3
Январь-ноябрь	97,4	x

¹⁾ Показатели пересчитаны в связи с окончательным расчетом производства продукции сельского хозяйства за 2019 год.²⁾ Предварительные данные.

Растениеводство. По предварительным данным, во всех категориях хозяйств (сельхозорганизации, фермеры, население) в 2021 г. производство зерновых и зернобобовых культур (включая кукурузу) в весе после доработки составило 1226,7 тонн, что в 2,0 раза больше, чем в 2020 г.

Таблица 2

**Производство основных сельскохозяйственных культур
в хозяйствах всех категорий¹⁾
за 2021 год**

	2021 г.	2021 г. к 2020 г.		Справочно: 2020 г.
		+, -	%	
Зерновые и зернобобовые культуры, га	617,4	244,0	165,3	373,4
Зерновые и зернобобовые культуры-всего (в весе после доработки)				
всего, тонн	1226,7	606,0	197,6	620,7
с 1 гектара, центнеров	23,3	6,7	140,4	16,6
в том числе:				
пшеницы, всего, га	... ²⁾	... ²⁾	... ²⁾	... ²⁾
пшеницы, всего, тонн	... ²⁾	... ²⁾	... ²⁾	... ²⁾
с 1 гектара, центнеров	... ²⁾	... ²⁾	... ²⁾	... ²⁾
Картофель, га	123,1	-31,0	79,9	154,1
Картофель, тонн	1536,0	-223,0	87,3	1759,0
с 1 гектара, центнеров	114,2	8,1	107,6	106,1
Овощи с открытого и закрытого грунта-всего, тонн	3756,6	-523,4	87,8	4280,0
с 1 гектара, центнеров	124,0	4,2	103,5	119,8

¹⁾ Данные за 2021 год предварительные.

²⁾ Данные не публикуются в целях обеспечения конфиденциальности первичных статистических данных, полученных от организаций, в соответствии со статьей 9 Федерального закона от 29.11.07 № 282-ФЗ «Об официальном статистическом учете и системе государственной статистики в Российской Федерации» в редакции Федерального закона от 02.07.2013 № 171-ФЗ «О внесении изменений в Федеральный закон «Об официальном статистическом учете и системе государственной статистики в Российской Федерации и отдельные законодательные акты Российской Федерации».

Животноводство.

На конец ноября 2021 г. поголовье крупного рогатого скота в хозяйствах всех категорий, по расчетам, составило 1182 головы (на 0,4% меньше по сравнению с аналогичной датой предыдущего года), в том числе коров - 600 голов (на 0,3% меньше), свиней - 595 голов (на 11,7% меньше), овец и коз - 941 голова (на 0,1% больше), птицы всех видов – 44806 голов (на 1,3% меньше).

Таблица 3

Динамика поголовья скота в хозяйствах всех категорий

на конец месяца; в процентах

	<i>Крупный рогатый скот</i>		<i>Из него коровы</i>		<i>Свиньи</i>		<i>Птица</i>	
	<i>к соответствующей дате предыдущего года</i>	<i>к соответствующей дате предыдущего месяца</i>	<i>к соответствующей дате предыдущего года</i>	<i>к соответствующей дате предыдущего месяца</i>	<i>к соответствующей дате предыдущего года</i>	<i>к соответствующей дате предыдущего месяца</i>	<i>к соответствующей дате предыдущего года</i>	<i>к соответствующей дате предыдущего месяца</i>
2020 г.								
Январь	110,0	101,5	107,7	98,3	106,1	98,9	100,3	100,8
Февраль	109,6	102,7	107,7	102,1	107,3	100,4	101,2	100,7
Март	107,9	100,2	107,0	101,0	107,2	97,6	100,7	99,4
Апрель	110,3	101,6	107,6	100,5	107,9	99,3	100,3	99,4
Май	109,4	99,8	107,7	100,5	109,1	99,7	99,9	100,6
Июнь	103,7	98,9	99,8	100,5	96,3	99,9	99,9	100,8
Июль	100,8	97,9	99,2	100,0	96,2	97,1	101,2	100,8
Август	99,4	100,3	99,3	100,3	92,8	98,0	101,8	100,8
Сентябрь	98,3	99,3	98,4	99,2	93,1	100,4	102,8	100,8
Октябрь	97,0	99,9	98,8	100,0	90,8	98,7	103,4	100,5
Ноябрь	97,1	100,3	98,5	100,3	90,6	99,0	103,0	98,7
Декабрь	97,9	99,8	98,2	99,8	88,7	100,4	101,2	98,0
2021 г.								
Январь	101,9	101,1	103,0	98,7	90,9	100,0	100,0	99,6
Февраль	100,0	100,8	101,0	100,2	90,1	99,6	100,1	100,8
Март	99,3	99,5	100,5	100,5	93,4	101,2	100,2	99,5
Апрель	97,9	100,2	100,3	100,3	92,7	98,5	100,2	99,4
Май	98,9	100,9	100,0	100,2	91,8	98,8	99,1	99,4
Июнь	98,8	98,7	100,5	101,0	90,3	98,2	99,1	100,8
Июль	99,7	98,8	100,5	100,0	90,9	100,6	98,8	100,5
Август	99,2	99,8	100,0	99,8	91,1	98,3	98,6	100,6
Сентябрь	101,0	101,1	100,8	100,0	87,8	96,8	97,1	99,3
Октябрь	100,8	99,7	100,3	99,5	88,1	99,0	95,9	99,3
Ноябрь	99,6	99,2	99,7	99,7	88,3	99,2	98,7	101,6

По расчетным данным, в январе-ноябре 2021 г. хозяйствами всех категорий произведено скота и птицы на убой (в живом весе) 556,9 тонн, молока - 2418,4 тонн, яиц - 2997,6 тыс. штук.

Таблица 4

**Производство основных видов продукции животноводства
в хозяйствах всех категорий¹⁾**

	Ноябрь 2021 г.	В % к		Справочно:	
		ноябрю 2020 г.	октябрю 2021 г.	ноябрь 2020 г. в % к	
				ноябрю 2019 г.	октябрю 2020 г.
Скот и птица на убой (в живом весе), тонн	58,7	98,5	100,0	101,5	93,9
Молоко, тонн	220,0	103,4	86,2	96,0	89,2
Яйца, тыс. штук	176,6	95,9	84,1	103,4	81,3

¹⁾ Предварительные данные.

4. СТРОИТЕЛЬСТВО

Объем работ, выполненных по виду деятельности «Строительство», включая работы, выполненные хозяйственным способом, в январе-ноябре 2021 г. предприятиями и организациями города составил 22454109,0 тыс. рублей, или 307,2% (в сопоставимых ценах) к соответствующему периоду предыдущего года.

Таблица 1

Объем работ, выполненных по виду деятельности «Строительство»

	Тыс. рублей	В % к	
		соответствующему периоду предыдущего года	предыдущему месяцу
2020¹⁾ г.			
Январь	151665,7	150,5	4,8
Февраль	384296,9	94,2	253,8
Январь-февраль	535962,6	105,4	х
Март	552733,9	35,6	142,2
Январь-март	1088696,5	53,0	х
Апрель	714027,4	48,0	128,8
Январь-апрель	1802723,9	50,9	х
Май	516452,6	25,8	72,6
Январь-май	2319176,5	41,8	х
Июнь	1369792,2	74,3	265,5
Январь-июнь	3688968,7	49,9	х
Июль	412713,3	24,0	29,8
Январь-июль	4101682,0	45,1	х
Август	1106182,6	97,0	265,6
Январь-август	5207864,6	50,8	х
Сентябрь	736540,9	39,4	66,3
Январь-сентябрь	5944405,5	49,1	х
Октябрь	823408,0	35,1	113,1
Январь-октябрь	6767813,5	46,8	х
Ноябрь	952755,2	47,8	117,0
Январь-ноябрь	7720568,7	46,9	х
Декабрь	938598,1	30,2	99,9
Январь-декабрь	8659166,8	44,0	х

	Тыс. рублей	В % к	
		соответствующему периоду предыдущего года	предыдущему месяцу
2021²⁾ г.			
Январь	356875,3	240,1	35,8
Февраль	714289,8	189,6	71,1
Январь-февраль	1719720,0	327,3	х
Март	1951444,0	369,1	225,6
Январь-март	3833166,5	362,1	х
Апрель	1446441,0	212,8	34,6
Январь-апрель	7523456,2	431,5	х
Май	1972205,0	405,4	157,5
Январь-май	9320235,0	417,7	х
Июнь	2524541,0	194,5	87,7
Январь-июнь	12763010,0	358,8	х
Июль	2983595,0	751,6	130,3
Январь-июль	15533172,0	409,1	х
Август	1915404,0	189,7	63,5
Январь-август	17500586,0	352,7	х
Сентябрь	1729434,0	261,2	68,9
Январь-сентябрь	19857864,0	352,8	х
Октябрь	848427,3	108,3	46,5
Январь-октябрь	20783268,0	331,4	х
Ноябрь	1607148	187,7	178,6
Январь-ноябрь	22454109,0	307,2	х
¹⁾ Данные уточнены в соответствии с Регламентом оценки, корректировки и публикации данных статистического наблюдения за строительством и инвестициями в основной капитал, утвержденным приказом Росстата от 26.09.2016 № 544. ²⁾ Предварительные данные.			

В январе-ноябре 2021 г. с учетом жилых домов на земельных участках, предназначенных для ведения садоводства, введено в эксплуатацию 506014¹⁾ м² общей площади жилых домов. В сельской местности общая площадь жилых домов составила 32984,0¹⁾ м².

¹⁾ Данные приведены с учетом жилых домов, построенных населением на земельных участках, предназначенных для ведения садоводства. Ранее, до августа 2019 г., такие дома не учитывались. Изменения связаны с тем, что в полном объеме начали действовать нормы Федерального закона от 29.07.2017 № 217-ФЗ «О ведении гражданами садоводства и огородничества для собственных нужд и о внесении изменений в отдельные законодательные акты Российской Федерации».

Динамика ввода в действие жилых домов

	Принято в эксплуатацию жилья	
	м ² общей площади	в % к соответствующему периоду предыдущего года
2020 г.		
Январь	41225	в 9,8 р. ¹⁾
Февраль	42257	97,4 ¹⁾
Январь-февраль	83482	182,1 ¹⁾
Март	38920	51,8 ¹⁾
Январь-март	122402	109,6¹⁾
Апрель	10961	26,9 ¹⁾
Январь-апрель	133363	90,0 ¹⁾
Май	19237	106,2 ¹⁾
Январь-май	152600	91,8 ¹⁾
Июнь	48780	97,9 ¹⁾
Январь-июнь	201380	93,3¹⁾
Июль	57308	65,9 ¹⁾
Январь-июль	258688	85,5 ¹⁾
Август	56956	37,0
Январь-август	315644	99,0
Сентябрь	68798	84,5
Январь-сентябрь	384442	96,1
Октябрь	83365	102,8
Январь-октябрь	467807	97,2
Ноябрь	40249	110,2
Январь-ноябрь	508056	98,1
Декабрь	131933	258,4
Январь-декабрь	639989	112,5
2021 г.		
Январь	36305	88,1
Февраль	37631	89,1
Январь-февраль	73936	88,6
Март	37890	97,4
Январь-март	111826	91,4
Апрель	33689	307,4
Январь-апрель	145515	109,1
Май	45978	266,7
Январь-май	191493	127,2
Июнь	49899	102,3
Январь-июнь	241392	119,9
Июль	62929	109,8
Январь-июль	304321	117,6
Август	38084	66,9
Январь-август	342405	108,5
Сентябрь	53114	77,2
Январь-сентябрь	395519	102,9
Октябрь	55589	66,7
Январь-октябрь	451108	96,4
Ноябрь	54906	136,4
Январь - ноябрь	506014	99,6

¹⁾ В целях обеспечения сопоставимости с предыдущими периодами относительные показатели рассчитаны без учета жилых домов, построенных на земельных участках, предназначенных для ведения садоводства.

5. ТРАНСПОРТ

По оперативным данным за январь-ноябрь 2021 г. услугами автомобильного транспорта общего пользования г. Севастополя воспользовались 43586,7 тыс. пассажиров, что на 16,6% больше, чем за январь-ноябрь 2020 г. Пассажирооборот в январе-ноябре 2021 г. увеличился на 6,3% по сравнению с январем-ноябрем 2020 года и составил 671202,4 тыс. пассажиро-километров.

Таблица 1

Деятельность пассажирского автомобильного транспорта¹⁾

	Ноябрь 2021 г.	В % к		Январь- ноябрь 2021 г.	Январь-ноябрь 2021 г. в % к январю-ноябрю 2020 г.
		Ноябрю 2020 г.	Октябрю 2021 г.		
Перевезено пассажиров, тыс. чел.	4071,4	113,1	95,7	43586,7	116,6
Пассажирооборот, тыс. пасс.-км	53712,4	86,6	90,4	671202,4	106,3

¹⁾С учетом пассажироперевозок, выполненных индивидуальными предпринимателями.

В январе-ноябре 2021 г. автомобильным транспортом крупных и средних организаций г. Севастополя перевезено 549,0 тыс. тонн грузов и выполнено 23965,9 тыс. тонно-километров грузооборота, что, соответственно на 60,2% и на 43,3% больше, чем в январе-ноябре 2020 г.

Таблица 2

Деятельность грузового автомобильного транспорта¹⁾

	Ноябрь 2021 г.	В % к		Январь- ноябрь 2021 г.	Январь-ноябрь 2021 г. в % к январю-ноябрю 2020 г.
		ноябрю 2020 г.	октябрю 2021 г.		
Перевезено грузов, тыс. тонн	52,2	215,0	112,9	549,0	160,2
Грузооборот, тыс. т-км	2203,3	167,3	107,4	23965,9	143,3

¹⁾По организациям, не относящимся к субъектам малого предпринимательства.

По данным МВД России на автомобильных дорогах и улицах г. Севастополя в январе-ноябре 2021 г. зарегистрировано 543 дорожно-транспортных происшествия с пострадавшими, что на 2,6% больше, чем за соответствующий период 2020 г.

Таблица 3

Аварийность на автомобильном транспорте

	<i>На автомобильных дорогах и улицах</i>	
	<i>январь-ноябрь 2021 г.</i>	<i>справочно: январь-ноябрь 2020 г.</i>
Число происшествий, единиц	543	529
Число погибших, человек	28	21
Число раненых, человек	699	650

III. РЫНКИ ТОВАРОВ И УСЛУГ

1. РОЗНИЧНАЯ ТОРГОВЛЯ

Оборот розничной торговли в январе-ноябре 2021 г. составил 72048,7 млн рублей, что в сопоставимых ценах составляет 108,8% к соответствующему периоду предыдущего года.

Таблица 1

Динамика оборота розничной торговли

	Млн рублей	В % к	
		соответствующему периоду предыдущего года	предыдущему периоду
2020 г. ¹⁾			
Январь	5412,3	102,3	89,6
Февраль	4678,1	100,9	86,3
Март	4860,3	101,2	103,0
Январь-март	14950,7	101,5	х
Апрель	3811,1	70,6	77,1
Май	4847,0	82,4	127,1
Июнь	5212,6	82,4	107,6
Январь-июнь	28821,4	89,3	х
Июль	6486,4	98,4	123,7
Август	6958,6	99,1	107,0
Сентябрь	6737,0	99,8	97,0
Январь-сентябрь	49003,4	93,2	х
Октябрь	6154,6	100,4	90,6
Ноябрь	6113,6	101,9	98,5
Декабрь	6530,8	102,1	106,3
Январь-декабрь	67802,4	95,4	х
2021 г.			
Январь	5587,5	97,1	85,2
Февраль	5156,8	102,2	90,8
Март	5327,8	101,6	102,4
Январь-март	16072,1	100,2	х
Апрель	5894,1	144,3	109,2
Май	6338,7	121,7	107,3
Июнь	6816,9	120,4	106,3
Январь-июнь	35121,8	113,3	х
Июль ²⁾	7376,9	106,7	109,8
Август ²⁾	7692,9	103,0	103,3
Сентябрь ²⁾	7724,1	104,7	98,6
Январь-сентябрь²⁾	57915,7	109,8	х
Октябрь ²⁾	7142,7	105,5	91,3
Ноябрь	6990,3	104,2	97,3
Январь-ноябрь	72048,7	108,8	х

¹⁾ Утвержденные данные.

²⁾ Данные уточнены по итогам ежеквартальных обследований субъектов малого предпринимательства и за счет изменения предварительных ежемесячных данных, полученных от организаций, не относящихся к субъектам малого предпринимательства.

По итогам января-ноября 2021 г. оборот розничной торговли на 91,8% формировался торгующими организациями и индивидуальными предпринимателями, реализующими товары вне рынка. Доля продаж товаров, реализуемых на розничных рынках и ярмарках, составила 8,2%.

Таблица 2

**Оборот розничной торговли торгующих организаций
и продажа товаров на розничных рынках и ярмарках**

	<i>Январь-ноябрь 2021 г., млн рублей</i>	<i>В % к январю-ноябрю 2020 г.</i>	<i>В % к общему итогу</i>
Всего	72048,7	108,8	100
в том числе:			
оборот розничной торговли торгующих организаций ¹⁾	66144,5	109,4	91,8
продажа товаров на розничных рынках и ярмарках	5904,2	102,3	8,2

¹⁾ Включая индивидуальных предпринимателей, осуществляющих деятельность вне рынка.

В январе-ноябре 2021 г. в структуре оборота розничной торговли удельный вес пищевых продуктов, включая напитки, и табачных изделий составил 49,3%, непродовольственных товаров - 50,7%.

Таблица 3

**Динамика оборота розничной торговли пищевыми продуктами,
включая напитки, и табачными изделиями, непродовольственными
товарами**

	<i>Пищевые продукты, включая напитки, и табачные изделия</i>			<i>Непродовольственные товары</i>		
	<i>млн рублей</i>	<i>в % к</i>		<i>млн рублей</i>	<i>в % к</i>	
		<i>соответствующему периоду предыдущего года</i>	<i>предыдущему периоду</i>		<i>соответствующему периоду предыдущего года</i>	<i>предыдущему периоду</i>
2020 г.¹⁾						
Январь	2577,5	101,8	86,8	2834,8	102,8	92,3
Февраль	2248,7	99,8	86,9	2429,4	102,1	85,7
Март	2349,0	99,1	103,0	2511,3	103,4	103,0
Январь-март	7175,2	100,3	х	7775,5	102,8	х
Апрель	1913,1	73,0	79,2	1898,0	68,3	74,8
Май	2434,1	84,4	127,6	2412,9	80,5	126,7
Июнь	2557,2	85,4	106,0	2655,4	79,7	109,2
Январь-июнь	14079,6	90,0	х	14741,8	88,5	х
Июль	3175,8	99,6	123,1	3310,6	97,3	124,3

	Пищевые продукты, включая напитки, и табачные изделия			Непродовольственные товары		
	млн рублей	в % к		млн рублей	в % к	
		соответствующему периоду предыдущего года	предыдущему периоду		соответствующему периоду предыдущего года	предыдущему периоду
Август	3413,4	98,1	107,3	3545,2	100,0	106,8
Сентябрь	3245,7	100,0	95,7	3491,3	99,7	98,2
Январь-сентябрь	23914,5	93,7	х	25088,9	92,7	х
Октябрь	3013,1	100,1	91,6	3141,5	100,6	89,7
Ноябрь	3030,5	100,7	99,1	3083,1	102,9	97,9
Декабрь	3244,8	101,5	106,1	3286,0	102,8	106,5
Январь-декабрь	33202,9	95,7	х	34599,5	95,1	х
2021 г.						
Январь	2702,5	96,9	83,0	2885,0	97,3	87,4
Февраль	2532,2	101,5	91,0	2624,6	102,9	90,6
Март	2638,2	101,5	103,0	2689,6	101,7	101,8
Январь-март	7872,9	99,8	х	8199,2	100,5	х
Апрель	2923,5	139,0	108,5	2970,6	149,5	109,9
Май	3126,1	116,1	106,6	3212,6	127,4	107,9
Июнь	3287,4	113,1	103,2	3529,5	127,5	109,3
Январь-июнь	17209,9	110,4	х	17911,9	116,0	х
Июль ²⁾	3571,0	103,0	112,1	3805,9	110,3	107,6
Август ²⁾	3807,5	100,9	105,2	3885,4	104,9	101,5
Сентябрь ²⁾	3839,2	103,2	97,8	3884,9	106,2	99,4
Январь-сентябрь²⁾	28427,6	107,1	х	29488,1	112,3	х
Октябрь ²⁾	3587,5	103,1	91,5	3555,2	107,9	91,2
Ноябрь	3513,2	101,4	97,5	3477,1	107,0	97,1
Январь-ноябрь	35528,3	106,2	х	36520,4	111,4	х

¹⁾ Утвержденные данные.

²⁾ Данные уточнены по итогам ежеквартальных обследований субъектов малого предпринимательства и за счет изменения предварительных ежемесячных данных, полученных от организаций, не относящихся к субъектам малого предпринимательства.

Товарные запасы в организациях розничной торговли

на конец месяца

	<i>Товарные запасы, млн рублей</i>	<i>Уровень запасов, в днях торговли</i>
2020 г.		
Январь	5349,5	88
Февраль	5394,2	87
Март	5598,5	71
Апрель	5752,4	100
Май	5690,3	79
Июнь	5821,8	68
Июль	5800,0	59
Август	5778,7	55
Сентябрь	5998,6	60
Октябрь	6080,8	65
Ноябрь	6269,1	57
Декабрь	6191,5	52
2021 г.		
Январь	6468,1	67
Февраль	6649,2	65
Март	7087,1	68
Апрель	6859,3	60
Май	6789,7	58
Июнь	7239,6	57
Июль	7232,6	54
Август	7251,1	50
Сентябрь	7425,4	56
Октябрь	6184,5	54
Ноябрь	7361,1	62

Общественное питание

Оборот общественного питания (оборот ресторанов, кафе, баров, столовых при предприятиях и учреждениях, а также организаций, осуществляющих поставку продукции общественного питания) в январе-ноябре 2021 г. составил 6786,4 млн рублей или 117,6% (в сопоставимых ценах) к январю-ноябрю 2020 г.

Таблица 5

Динамика оборота общественного питания

	<i>Млн рублей</i>	<i>В % к</i>	
		<i>соответствующему периоду предыдущего года</i>	<i>предыдущему периоду</i>
2020 г.¹⁾			
Январь	491,0	115,2	67,9
Февраль	458,0	110,1	93,3
Март	431,3	102,8	93,4

	Млн рублей	В % к	
		соответствующему периоду предыдущего года	предыдущему периоду
Январь-март	1380,3	109,4	х
Апрель	299,3	66,2	69,2
Май	286,9	60,1	95,9
Июнь	290,9	58,7	100,5
Январь-июнь	2257,4	84,0	х
Июль	517,0	93,6	177,8
Август	593,1	93,6	114,7
Сентябрь	594,8	94,0	100,2
Январь-сентябрь	3962,3	88,0	х
Октябрь	595,7	87,7	99,8
Ноябрь	598,1	88,0	100,0
Декабрь	671,4	88,3	109,8
Январь-декабрь	5827,5	88,0	х
2021 г.			
Январь	511,0	99,0	76,1
Февраль	487,3	100,0	94,3
Март	529,7	114,8	107,2
Январь-март	1528,0	104,3	х
Апрель	543,2	167,8	101,1
Май	613,6	192,4	109,9
Июнь	638,2	199,1	104,0
Январь-июнь	3323,0	136,3	х
Июль ²⁾	705,1	117,1	104,6
Август ²⁾	708,9	102,7	100,6
Сентябрь ²⁾	710,0	101,8	99,3
Январь-сентябрь²⁾	5447,0	123,9	х
Октябрь ²⁾	677,5	97,6	95,7
Ноябрь	661,9	94,9	97,2
Январь-ноябрь	6786,4	117,6	х
¹⁾ Утвержденные данные.			
²⁾ Данные уточнены по итогам ежеквартальных обследований субъектов малого предпринимательства и за счет изменения предварительных ежемесячных данных, полученных от организаций, не относящихся к субъектам малого предпринимательства.			

2. РЫНОК ПЛАТНЫХ УСЛУГ НАСЕЛЕНИЮ

В январе-ноябре 2021 г. населению было оказано платных услуг на 43073,8 млн рублей, что в сопоставимых ценах составляет 122,8% к январю-ноябрю 2020 г.

Таблица 1

Динамика объема платных услуг населению

	Млн рублей в фактических ценах	В сопоставимых ценах в % к	
		соответствующему периоду предыду- щего года	предыдущему периоду
2020¹⁾ г.			
Январь	3226,1	100,2	96,3
Февраль	3276,7	104,1	100,4
Март	3214,9	98,1	97,3
Январь-март	9717,7	101,3	x
Апрель	2374,5	72,3	73,4
Май	2638,3	77,5	109,9
Июнь	2921,9	84,0	110,2
Январь-июнь	17652,3	88,2	x
Июль	3184,4	89,6	108,1
Август	3319,3	93,7	102,9
Сентябрь	3315,1	93,9	99,8
Январь-сентябрь	27471,1	89,6	x
Октябрь	3165,9	92,7	96,0
Ноябрь	3025,8	88,1	95,7
Декабрь	3102,0	88,3	102,6
Январь-декабрь	36764,8	89,4	x
2021^{2) 3)} г.			
Январь	2900,6	88,9	91,8
Февраль	3153,0	95,4	107,7
Март	3508,8	107,1	110,5
Январь-март	9562,4	98,0	x
Апрель	3359,8	123,8	95,4
Май	4576,9	149,3	131,2
Июнь	4105,1	135,5	87,9
Январь-Июнь	21604,2	114,9	x
Июль	4401,4	139,5	103,9
Август	4585,5	142,3	102,5
Сентябрь	4544,5	142,2	101,0
Январь-сентябрь	35135,6	123,7	x
Октябрь	4039,8	123,2	88,6
Ноябрь	3898,4	115,2	96,6
Январь-ноябрь	43073,8	122,8	x

¹⁾ Оперативные данные уточнены на основании итогов годовых статистических обследований хозяйствующих субъектов.
²⁾ Незначительные расхождения между итогом и суммой слагаемых объясняются округлением данных.
³⁾ Данные уточнены за счет дооценки объемов платных услуг населению на основе административных источников (ФНС России) о доходах самозанятых.

Г. СЕВАСТОПОЛЬ

В структуре объема платных услуг населению в январе-ноябре 2021 г. наибольшую долю составляли бытовые, коммунальные, медицинские, жилищные, услуги гостиниц и аналогичные услуги по предоставлению временного жилья, прочие виды платных услуг, телекоммуникационные услуги, транспортные услуги, услуги системы образования суммарно занимая 85,8% в общем объеме.

Таблица 2

Объем платных услуг населению по видам

	Ноябрь 2021 г.			Январь-ноябрь ¹⁾ 2021 г.	
	млн рублей	в сопоставимых ценах в % к ноябрю 2020 г.	в % к итогу	млн рублей	в % к итогу
Платные услуги	3898,4	115,2	100	43073,8	100
в том числе:					
бытовые	983,9	93,4	25,2	10317,2	24,0
транспортные	311,7	156,6	8,0	2362,2	5,5
почтовой связи, курьерские услуги	20,9	108,5	0,5	232,4	0,5
телекоммуникационные	262,4	109,0	6,5	2724,8	6,3
жилищные	363,6	114,4	9,6	3609,7	8,4
коммунальные	518,7	90,6	13,7	6110,9	14,2
культуры	88,4	129,7	2,1	1614,1	3,7
туристических агентств, туроператоров и прочие услуги по бронированию и сопутствующие им услуги	80,6	в 3,7 р	2,1	1734,0	4,0
услуги гостиниц и аналогичные услуги по предоставлению временного жилья	142,8	98,1	3,7	2888,8	6,7
физической культуры и спорта	38,2	70,3	1,0	513,6	1,2
медицинские	400,3	в 2,3 р	10,3	3935,4	9,1
услуги специализированных коллективных средств размещения из них	140,0	в 5,2 р	3,6	1432,8	3,3
услуги санаторно-курортных организаций	26,9	128,4	0,7	347,2	0,7
ветеринарные	5,5	180,1	0,1	35,9	0,1
юридические	49,0	101,8	1,3	516,0	1,2
системы образования	187,4	88,9	4,8	2187,4	5,1
социальные услуги, предоставляемые гражданам пожилого возраста и инвалидам	3,7	122,8	0,1	38,5	0,1
прочие виды платных услуг	289,8	133,2	7,4	2820,0	6,5

¹⁾ Незначительные расхождения между итогом и суммой слагаемых объясняются округлением данных.

В структуре объема бытовых услуг в январе-ноябре 2021 г. наибольший удельный вес приходился на ремонт и строительство жилья и других построек, парикмахерские услуги, изготовление и ремонт мебели, техобслуживание и ремонт транспортных средств, машин и оборудования, суммарно занимая 88,7% в общем объеме.

Таблица 3

Объем бытовых услуг населению по видам

	Ноябрь 2021 г.			Январь-ноябрь ¹⁾ 2021 г.	
	млн рублей	в сопостави- мых ценах в % к ноябрю 2020 г.	в % к итогу	млн рублей	в % к итогу
Бытовые услуги	983,9	93,4	100	10317,2	100
в том числе:					
ремонт, окраска и пошив обуви	4,7	89,4	0,5	52,2	0,5
ремонт и пошив швейных, мехо- вых и кожаных изделий, голов- ных уборов и изделий текстиль- ной галантереи, ремонт, пошив и вязание трикотажных изделий	7,0	71,7	0,7	101,3	1,0
ремонт и техническое обслужи- вание бытовой радиоэлектрон- ной аппаратуры, бытовых машин и приборов, ремонт и изготовле- ние металлоизделий	13,4	84,7	1,4	134,2	1,3
техобслуживание и ремонт транспортных средств, машин и оборудования	49,3	90,4	5,0	554,1	5,4
изготовление и ремонт мебели	58,3	87,4	5,9	694,5	6,7
химическая чистка и крашение, услуги прачечных	12,7	93,0	1,3	186,2	1,8
ремонт и строительство жилья и других построек	594,6	92,9	60,4	6030,3	58,4
услуги фотоателье	10,6	92,9	1,1	116,4	1,1
услуги бань и душевых	4,2	84,3	0,4	57,6	0,6
парикмахерские	173,3	96,7	17,6	1880,5	18,2
услуги по прокату	7,2	55,6	0,7	81,5	0,8
ритуальные услуги	31,7	105,6	3,2	294,3	2,9
прочие виды бытовых услуг	16,8	в 1,6 раз	1,7	134,2	1,3

¹⁾ Незначительные расхождения между итогом и суммой слагаемых объясняются округлением данных.

IV. ЦЕНЫ

1. ИНДЕКСЫ ЦЕН И ТАРИФОВ

Таблица 1

Индексы цен и тарифов

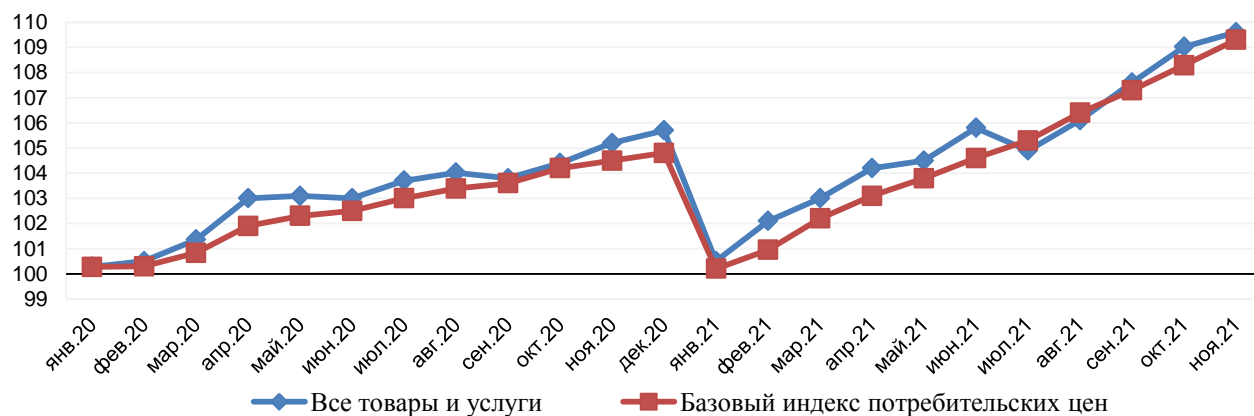
на конец периода; в процентах

	К предыдущему месяцу			Ноябрь 2021 г. в % к		Январь-ноябрь 2021 г. к январю ноября 2020 г.	Справочно: ноябрь 2020 г. к декабрю 2019 г.
	сентябрь 2021 г.	октябрь 2021 г.	ноябрь 2021 г.	декабрю 2020 г.	ноябрю 2020 г.		
Индекс потребительских цен	101,5	101,3	100,5	109,6	110,0	108,0	105,2
Индекс цен производителей промышленных товаров ¹⁾²⁾	101,9	100,8	99,9	106,1	104,0	106,3	105,0
Сводный индекс цен на продукцию (затраты, услуги) инвестиционного назначения	103,1	102,2	102,5	106,2	104,8	100,2	105,4
в том числе индекс цен производителей на строительную продукцию	98,9	101,9	101,7	96,6	95,3	94,3	101,4
Индекс цен производителей сельскохозяйственной продукции	99,9	104,8	105,8	124,8	124,7	111,0	106,2
Индекс тарифов на грузовые перевозки	100,0	100,0	100,0	100,0	100,0	100,0	100,0

¹⁾ На товары, предназначенные для реализации на внутреннем рынке.
²⁾ Данные изменены в связи с уточнением респондентами ранее представленной информации.

Индексы потребительских цен

на конец месяца; в % к декабрю предыдущего года



Индекс потребительских цен в ноябре 2021 г. по отношению к предыдущему месяцу составил 100,5%, в том числе на продовольственные товары - 100,4%, непродовольственные товары - 100,7%, услуги - 100,4%.

Таблица 2

Индексы потребительских цен и тарифов на товары и услуги

на конец периода, в процентах

	Всего		В том числе на:					
	к предыдущему месяцу	к декабрю предыдущего года	продовольственные товары		непродовольственные товары		услуги	
			к предыдущему месяцу	к декабрю предыдущего года	к предыдущему месяцу	к декабрю предыдущего года	к предыдущему месяцу	к декабрю предыдущего года
2020 г.								
Январь	100,3	100,3	99,9	99,9	100,2	100,2	101,1	101,1
Февраль	100,2	100,5	100,3	100,2	100,1	100,3	100,2	101,3
Март	100,9	101,4	101,4	101,7	100,4	100,6	100,5	101,8
Апрель	101,6	103,0	102,8	104,5	101,0	101,7	100,3	102,1
Май	100,1	103,1	99,7	104,2	100,4	102,0	100,4	102,5
Июнь	100,0	103,0	99,2	103,3	100,8	102,8	100,3	102,9
Июль	100,6	103,7	100,8	104,2	100,3	103,1	100,7	103,6
Август	100,3	104,0	100,1	104,3	100,3	103,5	100,7	104,3
Сентябрь	99,8	103,8	99,3	103,6	100,3	103,7	99,9	104,2
Октябрь	100,6	104,4	101,3	105,0	100,3	104,0	99,7	103,9
Ноябрь	100,7	105,2	101,4	106,5	100,3	104,3	100,1	104,0
Декабрь	100,5	105,7	101,0	107,5	100,1	104,4	100,0	104,0
2021 г.								
Январь	100,5	100,5	100,4	100,4	100,5	100,5	100,6	100,6
Февраль	101,6	102,1	102,9	103,3	100,4	100,9	100,6	101,2
Март	100,8	103,0	101,2	104,5	100,7	101,6	100,4	101,6
Апрель	101,2	104,2	102,0	106,6	100,7	102,3	100,3	101,9
Май	100,3	104,5	100,4	107,1	100,3	102,6	100,1	101,9
Июнь	101,2	105,8	101,8	109,0	100,6	103,2	100,7	102,6
Июль	99,2	104,9	97,2	105,9	100,3	103,5	102,3	105,0
Август	101,1	106,1	101,3	107,2	100,7	104,2	101,2	106,2
Сентябрь	101,5	107,6	103,0	110,5	100,6	104,8	99,4	105,5
Октябрь	101,3	109,0	102,1	112,8	100,4	105,2	101,1	106,7
Ноябрь	100,5	109,6	100,4	113,3	100,7	105,8	100,4	107,1

Стоимость фиксированного набора потребительских товаров и услуг для межрегиональных сопоставлений покупательной способности населения в среднем по г. Севастополю в ноябре 2021 г. составила 18088,02 рубля в расчёте на одного человека и по сравнению с предыдущим месяцем увеличилась на 0,3%, с начала года - на 9,3% (в октябре 18028,58 рубля в расчёте на одного че-

Г. СЕВАСТОПОЛЬ

ловека и по сравнению с предыдущим месяцем увеличилась на 1,6%, с начала года - на 9,0%).

Стоимость минимального набора продуктов питания в среднем по г. Севастополю на конец ноября 2021 г. составила 5389,86 рубля в расчёте на 1 человека и по сравнению с предыдущим месяцем уменьшилась на 1,8%, с начала года увеличилась на 16,7% (в октябре составила 5486,47 рубля в расчёте на 1 человека и по сравнению с предыдущим месяцем увеличилась на 3,4%, с начала года - на 18,8%).

Таблица 3

Индексы цен на отдельные группы и виды товаров и услуг

на конец периода, в процентах

Наименование видов и групп товаров и услуг	К предыдущему месяцу			Ноябрь 2021 г. в % к		Январь-ноябрь 2021 г. к январю-ноябрю 2020 г.	Справочно: ноябрь 2020 г. к декабрю 2019 г.
	сентябрь 2021 г.	октябрь 2021 г.	ноябрь 2021 г.	декабрю 2020 г.	ноябрю 2020 г.		
Продовольственные товары (без алкогольных напитков)	103,3	102,1	100,4	113,7	114,9	112,2	107,0
мясо и птица	102,8	102,2	99,8	125,8	125,2	118,5	101,1
рыба и морепродукты							
пищевые	100,8	101,1	103,8	119,4	119,7	111,5	104,8
масло сливочное	102,1	100,5	103,4	118,0	118,0	112,5	107,7
масло подсолнечное	97,2	101,2	104,7	114,3	111,7	123,8	129,3
молоко и молочная продукция	102,0	101,1	101,3	106,8	107,2	106,0	107,8
яйца	141,9	107,0	100,1	100,8	120,1	128,3	106,2
сахар-песок	100,0	108,5	106,5	106,9	102,8	120,6	163,3
хлеб и хлебобулочные изделия	99,6	103,1	103,1	110,5	110,2	105,9	104,3
крупа и бобовые	101,3	105,0	108,8	121,8	121,0	109,1	120,0
макаронные изделия	99,5	101,9	101,0	104,1	104,8	104,0	105,6
плодоовощная продукция, включая картофель	110,3	105,2	96,1	114,6	119,5	119,9	113,1
Алкогольные напитки	100,4	101,3	100,5	108,3	108,1	105,9	101,8
Ткани	100,1	100,0	100,7	101,2	101,6	101,4	101,2
Одежда и белье	100,0	100,2	100,5	101,2	101,0	100,5	101,0
Трикотажные изделия	100,2	100,2	100,3	101,9	102,4	102,7	103,0
Обувь кожаная, текстильная и комбинированная	100,4	100,5	100,5	103,0	103,0	103,0	102,5
Моющие и чистящие средства	100,7	102,1	98,6	99,9	99,9	99,7	103,1
Табачные изделия	100,2	99,8	99,8	119,0	119,9	115,4	106,2
Электротовары и другие бытовые приборы	99,5	101,2	100,8	104,6	104,0	104,6	107,0
Телерадиотовары	103,3	101,1	102,0	112,4	110,1	102,5	109,6
Строительные материалы	103,9	98,1	98,5	120,5	120,6	115,8	103,1

Продолжение

Наименование видов и групп товаров и услуг	К предыдущему месяцу			Ноябрь 2021 г. в % к		Январь- ноябрь 2021 г. к январю- ноябрю 2020 г.	Справочно: ноябрь 2020 г. к декабрю 2019 г.
	сентябрь 2021 г.	октябрь 2021 г.	ноябрь 2021 г.	декабрю 2020 г.	ноябрю 2020 г.		
Бензин автомобильный	99,8	100,1	100,2	108,0	106,4	106,2	104,5
Медикаменты	100,3	101,2	102,6	107,3	108,9	108,7	109,3
Жилищно-коммунальные услуги	99,8	100,2	100,4	107,2	107,5	104,1	102,8
жилищные услуги	100,0	100,0	101,6	109,5	109,5	105,7	102,5
оплата жилья в домах государственного и муниципального жилищных фондов	100,0	100,0	100,0	102,0	102,0	102,0	101,7
содержание, ремонт жилья для граждан - собственников жилья в результате приватизации	100,0	100,0	100,0	103,4	103,4	103,4	102,9
услуги по организации и выполнению работ по экс- плуатации							
домов ЖК, ЖСК, ТСЖ	100,0	100,0	100,0	107,0	107,0	107,0	100,6
коммунальные услуги	100,0	100,9	100,0	105,1	105,1	101,8	103,1
водоснабжение							
холодное	100,0	100,0	100,0	103,8	103,8	101,7	100,0
водоотведение	100,0	100,0	100,0	98,4	98,4	98,4	100,0
водоснабжение							
горячее	100,0	100,0	100,0	105,3	105,3	102,4	108,0
отопление	100,0	100,0	100,0	106,0	106,0	102,7	110,0
газоснабжение	100,0	110,5	100,0	110,5	110,5	100,1	104,6
услуги по снабжению электроэнергией	100,0	100,0	100,0	105,9	105,9	102,7	100,0
Медицинские услуги	100,2	100,5	100,9	107,0	107,4	106,8	103,2
Услуги пассажирского транспорта	90,1	106,8	101,2	118,0	116,8	107,1	100,8
Услуги связи	100,0	100,0	100,0	99,3	99,3	100,7	102,3
Услуги организаций культуры	100,0	107,1	100,0	112,3	112,3	107,6	108,9
Санаторно- оздоровительные услуги	87,6	93,2	94,8	103,3	102,6	104,8	107,6
Услуги дошкольного воспитания	100,5	100,0	100,0	103,7	103,7	102,6	100,8
Услуги образования	103,5	100,0	99,8	104,4	104,3	102,8	101,7
Бытовые услуги	100,1	102,8	100,0	109,1	109,0	107,3	108,4
Услуги физической культуры и спорта	104,4	100,7	100,0	109,9	109,9	108,2	108,4
Услуги страхования	100,0	100,0	100,0	100,0	100,0	101,5	102,0

Г. СЕВАСТОПОЛЬ

В ноябре 2021 г. цены на продовольственные товары увеличились на 0,4%, с начала года - на 13,3% (в ноябре 2020 г. увеличились на 1,4%, с начала года - на 6,5%).

Таблица 4

Максимальное и минимальное изменение цен на отдельные продовольственные товары в ноябре 2021 года

в процентах к предыдущему месяцу

Наименование группы товаров	Индекс цен в среднем по группе	Максимальное и минимальное изменение цен внутри группы	
		товары	индекс цен
Мясо и птица	99,8	Мясо индейки	105,0
		Куры охлажденные и мороженые	96,4
Колбасные изделия и продукты из мяса и птицы	101,0	Колбаса полукопченая и варено-копченая	102,3
		Колбаса сырокопченая	99,1
Консервы мясные	101,4	Консервы мясные для детского питания	101,7
		Консервы мясные	101,3
Рыбoproductы	103,6	Рыба соленая, маринованная, копченая	109,1
		Рыба мороженая разделанная (кроме лососевых пород)	98,0
Масло и жиры	103,3	Маргарин	108,0
		Масло оливковое	100,0
Молоко и молочная продукция	101,3	Творог жирный	105,8
		Сметана	98,7
Сыр	101,8	Национальные сыры и брынза	104,6
		Сыры плавленые	100,0
Консервы овощные	101,2	Консервы томатные	105,6
		Консервы овощные для детского питания	100,0
Консервы фруктово-ягодные	100,1	Консервы фруктово-ягодные для детского питания	101,8
		Соки фруктовые	100,0
Кондитерские изделия	101,3	Конфеты мягкие, глазированные шоколадом	103,6
		Шоколад	97,7
Варенье, джем, повидло, мёд	101,7	Варенье, джем, повидло	102,3
		Мёд пчелиный натуральный	101,5
Чай, кофе, какао	99,8	Кофе натуральный в зернах и молотый	103,3
		Кофе натуральный растворимый	97,2
Соль, соус, специи, концентраты	100,6	Соль поваренная пищевая	105,3
		Сухие супы в пакетах	100,0
Хлеб и хлебобулочные изделия	103,1	Хлеб и булочные изделия из пшеничной муки высшего сорта	107,3
		Хлеб и булочные изделия из пшеничной муки 1 и 2 сортов	100,6
Макаронные и крупяные изделия	106,7	Крупа гречневая-ядрица	112,6
		Пшено	98,1
Флодоовощная продукция, включая картофель	96,1	Свекла	135,1
		Лимон	64,6

Продолжение

Наименование группы товаров	Индекс цен в среднем по группе	Максимальное и минимальное изменение цен внутри группы	
		товары	индекс цен
Алкогольные напитки	100,5	Пиво зарубежных торговых марок	103,9
		Вино виноградное крепленое крепостью до 20% об. спирта	98,2
Напитки безалкогольные	100,6	Напитки газированные	102,6
		Вода минеральная и питьевая	100,0
Общественное питание	100,6	Ужин в ресторане	103,9
		Кофе в организациях быстрого обслуживания	100,0

Цены на непродовольственные товары в ноябре 2021 г. увеличились на 0,7%, с начала года - на 5,8% (в ноябре 2020 г. увеличились на 0,3%, с начала года - на 4,3%).

Таблица 5

**Максимальное и минимальное изменение цен
на отдельные непродовольственные товары в ноябре 2021 года**
в процентах к предыдущему месяцу

Наименование группы товаров	Индекс цен в среднем по группе	Максимальное и минимальное изменение цен внутри группы	
		Товары	индекс цен
Ткани	100,7	Ткани хлопчатобумажные бельевые	105,0
		Ткани декоративные для изготовления штор и занавесей	100,0
Одежда и белье	100,5	Ползунки из хлопчатобумажного трикотажного полотна	102,0
		Сорочка верхняя для мальчиков дошкольного возраста	98,4
Трикотажные изделия	100,3	Джемпер мужской	101,9
		Джемпер для детей школьного возраста	99,2
Чулочно-носочные изделия	100,2	Колготки детские	100,4
		Носки, гольфы женские	100,0
Обувь кожаная, текстильная и комбинированная	100,5	Туфли женские модельные с верхом из натуральной кожи	101,1
		Обувь домашняя с текстильным верхом для детей	99,7
Моющие и чистящие средства	98,6	Мыло туалетное	103,6
		Жидкие чистящие и моющие средства	97,2
Электротовары и другие бытовые приборы	100,8	Печь микроволновая	103,4
		Плита бытовая	99,6
Школьно-письменные принадлежности и канцелярские товары	100,5	Авторучка шариковая	101,6
		Набор фломастеров	99,3
Парфюмерно-косметические товары	100,6	Гель для душа	103,0
		Мыло туалетное жидкое	97,9
Галантерея	100,8	Бритвенные станки одноразовые	111,1
		Ранец, рюкзак для школьников	99,2

Наименование группы товаров	Индекс цен в среднем по группе	Максимальное и минимальное изменение цен внутри группы	
		товары	индекс цен
Табачные изделия	99,8	Спички	107,0
		Сигареты с фильтром зарубежных торговых марок	99,4
Мебель	100,2	Набор корпусной мебели	102,4
		Диван-кровать	98,1
Металлическая посуда и металлические предметы домашнего обихода	100,3	Кастрюля из эмалированной или нержавеющей стали	101,7
		Комплект столовых приборов из нержавеющей стали	98,2
Инструменты и оборудование	100,9	Дрель электрическая	101,4
		Триммер электрический	100,0
Печатные издания	100,0	Ежедневная газета в розницу	100,0
		Книга детективно-приключенческого жанра	99,7
Телерадиотовары	102,0	Телевизор цветного изображения	102,1
		Флеш-накопитель USB	100,0
Игрушки	100,4	Игрушки мягкие	100,7
		Игрушки пластмассовые для детей ясельного возраста	100,0
Персональные компьютеры	103,0	Компьютер персональный переносной (ноутбук)	104,5
		Моноблок	100,0
Средства связи	102,0	Наушники беспроводные	103,4
		Телефонный аппарат стационарный	99,6
Строительные материалы	98,5	Ламинат	101,7
		Плиты древесностружечные, ориентированно-стружечные	88,9
Легковые автомобили	100,8	Шины для легкового автомобиля	104,0
		Легковой автомобиль отечественный новый	100,0
Топливо	104,0	Уголь	108,2
		Дрова	101,3
Топливо моторное	100,2	Дизельное топливо	101,2
		Газовое моторное топливо	97,5
Лекарственные препараты, не относящиеся к ЖНВЛП	101,1	Бромгексин	136,3
		Настойка пустырника	98,4
Жизненно необходимые и важнейшие лекарственные препараты (ЖНВЛП)	101,1	Амлодипин	110,8
		Эналаприл	95,6
Бумажно-беловые товары	100,6	Подгузники детские бумажные (памперсы)	102,0
		Тетрадь школьная	100,0
Велосипеды и мотоциклы	100,3	Велосипед для дошкольников	100,4
		Велосипед дорожный для взрослых	100,0
Садоводство	105,7	Земля для растений	108,3
		Лопата садовая	101,1
Товары для физической культуры, спорта и туризма	101,3	Мяч футбольный	101,9
		Коньки роликовые	100,7

Цены и тарифы на услуги в ноябре 2021 г. увеличились на 0,4%, с начала года - на 7,1% (в ноябре 2020 г. - повысились на 0,1%, с начала года - повысились на 4,0%).

Таблица 6

**Максимальное и минимальное изменение цен (тарифов)
на отдельные услуги в ноябре 2021 года**

в процентах к предыдущему месяцу

Наименование услуг	Индекс цен (тарифов) в среднем по группе	Максимальное и минимальное изменение цен (тарифов) внутри группы	
		услуги	индекс цен (тарифов)
Бытовые услуги	100,0	Постановка набоек	101,8
		Установка пластиковых окон	99,8
Услуги пассажирского транспорта	101,2	Полет в салоне экономического класса самолета	114,4
		Услуги аренды автомобилей	95,9
Услуги связи	100,0	Плата за пересылку простой посылки внутри России массой 1-2 кг	103,0
		Абонентская плата за доступ к сети Интернет	100,0
Жилищно-коммунальные услуги	100,4	Аренда двухкомнатной квартиры частных лиц	106,2
		Проживание в гостинице 2*	81,0
Услуги в системе образования	99,9	Посещение детского ясли-сада	100,0
		Начальный курс обучения вождению легкового автомобиля	99,4
Услуги в сфере зарубежного туризма	108,0	Поездка на отдых в Турцию	113,3
		Поездка в Китай	100,0
Санаторно-оздоровительные услуги	94,8	Дом отдыха, пансионат	97,0
		Санаторий	81,8
Медицинские услуги	100,9	Пребывание пациента в круглосуточном стационаре	109,7
		Гастроскопия (ФГДС, ЭГДС)	100,0
Ветеринарные услуги	102,1	Клинический осмотр животного	104,6
		Прививка животного	100,0
Услуги банков	102,1	Плата за пользование потребительским кредитом (процентная ставка в стоимостном выражении)	102,3
		Аренда индивидуального банковского сейфа	100,0

**Средние тарифы на жилищно-коммунальные услуги
в ноябре 2021 года**

Виды жилищно-коммунальных услуг	Рублей	В % к	
		октябрю 2021 г.	декабрю 2020 г.
Содержание и ремонт жилья в государственном и муниципальном жилищных фондах, м ² общей площади	14,85	100,0	103,4
Аренда однокомнатной квартиры у частных лиц, месяц	23983,32	106,2	108,2
Аренда двухкомнатной квартиры у частных лиц, месяц	25196,87	104,2	105,1
Отопление, Гкал	2492,55	100,0	106,0
Водоснабжение холодное, м ³	40,78	100,0	103,8
Водоотведение, м ³	28,80	100,0	98,4
Водоснабжение горячее, м ³	220,29	100,0	105,3
Газ сетевой, месяц с человека	85,33	100,0	110,5
Газ сетевой, м ³	5,37	100,0	110,5
Электроэнергия в квартирах без электроплит за минимальный объем потребления, в расчете за 100 кВт.ч	361,00	100,0	105,9
Электроэнергия в квартирах без электроплит сверх минимального объема потребления, в расчете за 100 кВт.ч	425,00	100,0	106,0
Электроэнергия в квартирах с электроплитами за минимальный объем потребления, в расчете за 100 кВт.ч	277,00	100,0	105,7
Электроэнергия в квартирах с электроплитами сверх минимального объема потребления, в расчете за 100 кВт.ч	324,00	100,0	105,9

2. ЦЕНЫ ПРОИЗВОДИТЕЛЕЙ

Индекс цен производителей промышленных товаров в ноябре¹⁾ 2021 г. относительно декабря 2020 г. составил 106,1% в том числе: индекс цен на продукцию добычи полезных ископаемых - 109,1%; обрабатывающих производств - 117,9%; обеспечения электрической энергией, газом и паром; кондиционирования воздуха - 101,4%; водоснабжение; водоотведение, организация сбора и утилизации отходов, деятельность по ликвидации загрязнений - 101,5%.

Таблица 8

Изменение цен производителей промышленных товаров

на конец периода; в процентах

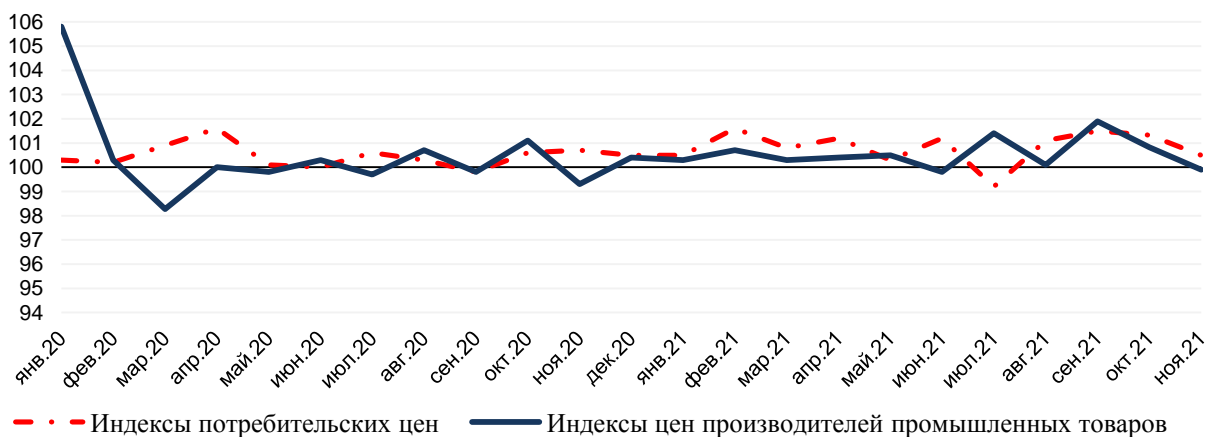
	Всего		В том числе по видам экономической деятельности							
			добыча полезных ископаемых		обрабатывающие производства		обеспечение электрической энергией, газом и паром; кондиционирование воздуха		водоснабжение; водоотведение, организация сбора и утилизации отходов, деятельность по ликвидации загрязнений	
			к предыдущему месяцу	к декабрю предыдущего года	к предыдущему месяцу	к декабрю предыдущего года	к предыдущему месяцу	к декабрю предыдущего года	к предыдущему месяцу	к декабрю предыдущего года
2020 г.										
Январь	105,8	105,8	100,1	100,1	101,0	101,0	108,4	108,4	100,0	100,0
Февраль	100,3	106,1	100,0	100,1	101,4	102,4	100,0	108,4	100,0	100,0
Март	98,3	104,3	84,8	84,9	96,3	98,6	100,0	108,4	100,0	100,0
I квартал	105,1	104,3	95,1	84,9	99,6	98,6	108,4	108,4	100,0	100,0
Апрель	100,0	104,2	100,6	85,4	99,7	98,3	100,0	108,4	100,0	100,0
Май	99,8	104,0	103,4	88,3	98,3	96,6	100,0	108,4	100,0	100,0
Июнь	100,3	104,4	100,0	88,3	101,5	98,1	100,0	108,4	100,0	100,0
II квартал	98,9	104,4	91,9	88,3	97,1	98,1	100,0	108,4	100,0	100,0
Июль	99,7	104,0	92,2	81,4	100,6	98,7	100,0	108,4	100,0	100,0
Август	100,7	104,8	100,0	81,4	100,6	99,3	100,9	109,3	100,0	100,0
Сентябрь	99,8	104,6	100,0	81,4	99,2	98,5	100,0	109,3	100,0	100,0
III квартал	100,3	104,6	93,2	81,4	101,2	98,5	100,6	109,3	100,0	100,0
Октябрь	101,1	105,8	100,5	81,8	105,2	103,6	100,0	109,3	100,0	100,0
Ноябрь	99,3	105,0	100,0	81,8	96,8	100,2	100,0	109,3	100,0	100,0
Декабрь	100,4	105,4	105,2	86,1	100,7	101,0	100,0	109,3	100,0	100,0
IV квартал	100,9	105,4	102,3	86,1	102,8	101,0	100,3	109,3	100,0	100,0

	Всего		В том числе по видам экономической деятельности							
			добыча полезных ископаемых		обрабатывающие производства		обеспечение электрической энергией, газом и паром; кондиционирование воздуха		водоснабжение; водоотведение, организация сбора и утилизации отходов, деятельность по ликвидации загрязнений	
	к предыдущему месяцу	к декабрю предыдущего года	к предыдущему месяцу	к декабрю предыдущего года	к предыдущему месяцу	к декабрю предыдущего года	к предыдущему месяцу	к декабрю предыдущего года	к предыдущему месяцу	к декабрю предыдущего года
2021 г.										
Январь	100,3	100,3	100,2	100,2	99,2	99,2	100,8	100,8	100,0	100,0
Февраль	100,7	101,0	100,4	100,6	100,1	100,1	100,6	101,4	100,0	100,0
Март	100,3	101,3	100,0	100,6	101,6	101,7	99,9	101,3	99,3	99,3
I квартал	99,8	101,3	101,2	100,6	102,0	101,7	98,9	101,3	99,8	99,3
Апрель	100,4	101,7	96,3	96,8	102,4	104,1	100,0	101,2	100,0	99,3
Май	100,5	102,1	100,0	96,8	101,9	106,0	99,9	101,1	100,0	99,3
Июнь	99,8	101,9	100,0	96,8	98,6	104,6	100,2	101,4	100,0	99,3
II квартал	101,1	100,6	96,4	96,3	104,6	102,9	100,1	100,1	100,0	99,6
Июль	101,4	103,3	109,6	106,1	102,0	106,7	100,7	102,0	100,0	99,3
Август	100,1	103,4	100,0	106,1	100,9	107,6	99,6	101,6	102,2	101,5
Сентябрь	101,9	105,3	100,0	106,1	102,9	110,7	100,2	101,8	120,0	121,7
III квартал	102,1	103,3	109,6	109,6	103,3	105,9	100,5	100,4	108,3	122,6
Октябрь	100,8	106,2	102,3	108,6	102,5	113,5	100,0	101,8	100,0	121,7
Ноябрь	99,9	106,1	100,4	109,1	103,9	117,9	99,7	101,4	83,3	101,5

¹⁾ Промышленные товары, предназначенные для реализации на внутрироссийском рынке.

Индексы потребительских цен и цен производителей промышленных товаров

на конец месяца; в процентах к предыдущему месяцу



—•— Индексы потребительских цен — Индексы цен производителей промышленных товаров

Таблица 9

**Индексы цен производителей промышленных товаров
по видам экономической деятельности**

на конец периода; в процентах

	<i>К предыдущему месяцу</i>			<i>Ноябрь 2021 г. в % к</i>		<i>Январь- ноябрь 2021 г. к январю- ноябрю 2020 г.</i>	<i>Справочно: ноябрь 2020 г. к декабрю 2019 г.</i>
	<i>сентябрь 2021 г.</i>	<i>октябрь 2021 г.</i>	<i>ноябрь 2021 г.</i>	<i>декабрю 2020 г.</i>	<i>ноябрю 2020 г.</i>		
Промышленное производство	101,9	100,8	99,9	106,1	104,0	104,0	105,0
Добыча полезных ископаемых	100,0	102,3	100,4	109,1	110,3	106,4	81,8
в том числе: добыча прочих полезных ископаемых	100,0	102,3	100,4	109,1	110,3	106,4	81,8
Обрабатывающие производства	102,9	102,5	103,9	117,9	118,5	111,1	100,2
в том числе: производство пищевых продуктов	104,4	103,3	109,2	117,5	116,5	108,6	99,6
производство напитков	100,0	98,5	100,7	110,9	114,5	112,0	98,0
Обеспечение электрической энергией, газом и паром; кондиционирование воздуха	100,2	100,0	99,7	101,4	98,1	104,5	109,3
в том числе: производство, передача и распределение электроэнергии	100,2	99,9	99,6	99,9	96,0	102,2	116,3
производство и распределе- ние газообразного топлива	100,0	101,5	100,0	111,5	111,5	134,4	-
производство, передача и распределение пара и горячей воды; кондиционирование воздуха	100,0	100,0	100,0	107,5	107,5	103,4	108,9
Водоснабжение; водоотведение, организация сбора и утилизации отходов, деятельность по ликвидации загрязнений	120,0	100,0	83,3	101,5	101,5	103,9	100,0
в том числе: забор, очистка и распределение воды	120,0	100,0	83,3	103,8	103,8	105,2	100,0
сбор и обработка сточных вод	120,0	100,0	83,3	98,4	98,4	102,3	100,0

V. ФИНАНСЫ¹⁾

1. ФИНАНСОВЫЕ РЕЗУЛЬТАТЫ ДЕЯТЕЛЬНОСТИ ОРГАНИЗАЦИЙ

Сальдированный (прибыль минус убыток) финансовый результат до налогообложения крупных и средних организаций г. Севастополя в январе-октябре 2021 г. в действующих ценах составил 1707,9 млн рублей прибыли.

Прибыльными организациями, удельный вес которых составил 63,4% в общем количестве предприятий города, получено 3576,2 млн рублей прибыли, которая по сравнению с соответствующим периодом 2020 г. увеличилась на 27,6%. Основная доля общей суммы прибыли сформирована предприятиями промышленности (39,2%), в том числе в обрабатывающих производствах (27,2%), в сфере торговли оптовой и розничной; ремонте автотранспортных средств и мотоциклов (22,0%), организациях, осуществляющих операции с недвижимым имуществом (14,4%).

В январе-октябре 2021 г. убыточно работали 36,6% предприятий. Сумма убытков таких организаций по сравнению с январем-октябрем 2020 г. уменьшилась на 22,8% и составила 1868,3 млн рублей. Основная доля общей суммы убытка сформирована предприятиями сферы промышленности (33,0%) и строительства (31,3%).

Таблица 1

Сальдированный финансовый результат (прибыль минус убыток) организаций по видам экономической деятельности

	Январь-октябрь 2021 г.	
	млн рублей	в % к январю-октябрю 2020 г. ¹⁾
Всего	1707,9	445,4
Сельское, лесное хозяйство, охота, рыболовство и рыбоводство	501,5	125,0
Промышленность	785,0	131,7
в том числе:		
добыча полезных ископаемых	... ²⁾	-
обрабатывающие производства	533,5	636,9
обеспечение электрической энергией, газом и паром; кондиционирование воздуха	135,2	33,4
водоснабжение; водоотведение, организация сбора и утилизации отходов, деятельность по ликвидации загрязнений	... ²⁾	34,5

¹⁾ Без субъектов малого предпринимательства и организаций со средней численностью работников до 15 человек, не являющихся субъектами малого предпринимательства, банков, страховых организаций и бюджетных учреждений

Продолжение

	Январь-октябрь 2021 г.	
	млн рублей	в % к январю-октябрю 2020 г. ¹⁾
Строительство	-584,6	-
Торговля оптовая и розничная; ремонт автотранспортных средств и мотоциклов	701,4	233,3
в том числе:		
торговля оптовая и розничная автотранспортными средствами и мотоциклами и их ремонт	-	-
торговля оптовая, кроме оптовой торговли автотранспортными средствами и мотоциклами	264,3	2275,3
торговля розничная, кроме торговли автотранспортными средствами и мотоциклами	437,1	151,2
Транспортировка и хранение	-192,4	-
Деятельность гостиниц и предприятий общественного питания	-184,8	-
Деятельность в области информации и связи	77,8	107,9
Деятельность по операциям с недвижимым имуществом	415,0	183,3
Деятельность профессиональная, научная и техническая	140,8	73,1
Деятельность административная и сопутствующие дополнительные услуги	-	-
Образование	13,6	103,1
Деятельность в области здравоохранения и социальных услуг	... ²⁾	155,5
Деятельность в области культуры, спорта, организации досуга и развлечений	... ²⁾	-
Предоставление прочих видов услуг	-	-

¹⁾ Темпы изменения сальдированного финансового результата отчетного периода по сравнению с соответствующим периодом предыдущего года рассчитаны по сопоставимому кругу организаций; с учетом корректировки данных соответствующего периода предыдущего года, исходя из изменений учетной политики, законодательных актов и др. в соответствии с методологией бухгалтерского учета.
Прочерк означает, что в одном или обоих сопоставляемых периодах был получен отрицательный сальдированный финансовый результат

²⁾ Данные не публикуются в целях обеспечения конфиденциальности первичных статистических данных, полученных от организаций, в соответствии со статьей 9 Федерального закона от 29.11.07 № 282-ФЗ «Об официальном статистическом учете и системе государственной статистики в Российской Федерации» в редакции Федерального закона от 02.07.2013 № 171-ФЗ «О внесении изменений в Федеральный закон «Об официальном статистическом учете и системе государственной статистики в Российской Федерации» и отдельные законодательные акты Российской Федерации».

**Прибыль организаций по видам экономической деятельности
в январе-октябре 2021 года**

	Прибыль		
	удельный вес прибыльных организаций, в %	млн рублей	в % к январю- октябрю 2020 г. ¹⁾
Всего	63,4	3576,2	127,6
Сельское, лесное хозяйство, охота, рыболовство и рыбоводство	100,0	501,5	125,0
Промышленность	62,5	1401,0	130,3
в том числе:			
добыча полезных ископаемых	... ²⁾	... ²⁾	-
обрабатывающие производства	69,2	972,2	338,6
обеспечение электрической энергией, газом и паром; кондиционирование воздуха	42,9	285,8	51,8
водоснабжение; водоотведение, организация сбора и утилизации отходов, деятельность по ликвидации загрязнений	... ²⁾	... ²⁾	44,6
Строительство	-	-	-
Торговля оптовая и розничная; ремонт автотранспортных средств и мотоциклов	75,0	786,8	165,4
в том числе:			
торговля оптовая и розничная автотранспортными средствами и мотоциклами и их ремонт	-	-	-
торговля оптовая, кроме оптовой торговли автотранспортными средствами и мотоциклами	... ²⁾	... ²⁾	190,0
торговля розничная, кроме торговли автотранспортными средствами и мотоциклами	... ²⁾	... ²⁾	149,9
Транспортировка и хранение	50,0	69,3	189,7
Деятельность гостиниц и предприятий общественного питания	... ²⁾	... ²⁾	6,4
Деятельность в области информации и связи	... ²⁾	... ²⁾	110,6
Деятельность по операциям с недвижимым имуществом	52,4	515,6	130,8
Деятельность профессиональная, научная и техническая	... ²⁾	... ²⁾	76,1
Деятельность административная и сопутствующие дополнительные услуги	-	-	-
Образование	... ²⁾	... ²⁾	95,6

Продолжение

	Прибыль		
	удельный вес прибыльных организаций, в %	млн рублей	в % к январю- октябрю 2020 г. ¹⁾
Деятельность в области здравоохранения и социальных услуг	... ²⁾	... ²⁾	155,5
Деятельность в области культуры, спорта, организации досуга и развлечений	... ²⁾	... ²⁾	-
Предоставление прочих видов услуг	-	-	-
¹⁾ Темпы изменения прибыли организации отчетного периода по сравнению с соответствующим периодом предыдущего года рассчитаны по сопоставимому кругу организаций; с учетом корректировки данных соответствующего периода предыдущего года, исходя из изменений учетной политики, законодательных актов и др. в соответствии с методологией бухгалтерского учета.			
²⁾ Данные не публикуются в целях обеспечения конфиденциальности первичных статистических данных, полученных от организаций, в соответствии со статьей 9 Федерального закона от 29.11.07 № 282-ФЗ «Об официальном статистическом учете и системе государственной статистики в Российской Федерации» в редакции Федерального закона от 02.07.2013 № 171-ФЗ «О внесении изменений в Федеральный закон «Об официальном статистическом учете и системе государственной статистики в Российской Федерации» и отдельные законодательные акты Российской Федерации».			

Таблица 3

**Убыток организаций по видам экономической деятельности
в январе-октябре 2021 года**

	Убыток		
	удельный вес убыточных организаций, в %	млн рублей	в % к январю- октябрю 2020 г. ¹⁾
Всего	36,6	1868,3	77,2
Сельское, лесное хозяйство, охота, рыболовство и рыбоводство	-	-	-
Промышленность	37,5	616,0	128,5
в том числе:			
добыча полезных ископаемых	-	-	-
обрабатывающие производства	30,8	438,7	215,7
обеспечение электрической энергией, газом и паром; кондиционирование воздуха	57,1	150,6	103,0
водоснабжение; водоотведение, организация сбора и утилизации отходов, деятельность по ликвидации загрязнений	... ²⁾	... ²⁾	321,2
Строительство	100,0	584,6	637,3
Торговля оптовая и розничная; ремонт автотранспортных средств и мотоциклов	25,0	85,4	48,8

	Убыток		
	удельный вес убыточных организаций, в %	млн рублей	в % к январю- октябрю 2020 г. ¹⁾
в том числе:			
торговля оптовая и розничная автотранспортными средствами и мотоциклами и их ремонт	-	-	-
торговля оптовая, кроме оптовой торговли автотранспортными средствами и мотоциклами	... ²⁾	... ²⁾	49,3
торговля розничная, кроме торговли автотранспортными средствами и мотоциклами	... ²⁾	... ²⁾	17,1
Транспортировка и хранение	50,0	261,7	32,4
Деятельность гостиниц и предприятий общественного питания	... ²⁾	... ²⁾	27,8
Деятельность в области информации и связи	... ²⁾	... ²⁾	119,9
Деятельность по операциям с недвижимым имуществом	47,6	100,6	60,0
Деятельность профессиональная, научная и техническая	... ²⁾	... ²⁾	725,9
Деятельность административная и сопутствующие дополнительные услуги	-	-	-
Образование	... ²⁾	... ²⁾	60,8
Деятельность в области здравоохранения и социальных услуг	-	-	-
Деятельность в области культуры, спорта, организации досуга и развлечений	-	-	-
Предоставление прочих видов услуг	-	-	-
¹⁾ Темпы изменения убытка организации отчетного периода по сравнению с соответствующим периодом предыдущего года рассчитаны по сопоставимому кругу организаций; с учетом корректировки данных соответствующего периода предыдущего года, исходя из изменений учетной политики, законодательных актов и др. в соответствии с методологией бухгалтерского учета.			
²⁾ Данные не публикуются в целях обеспечения конфиденциальности первичных статистических данных, полученных от организаций, в соответствии со статьей 9 Федерального закона от 29.11.07 № 282-ФЗ «Об официальном статистическом учете и системе государственной статистики в Российской Федерации» в редакции Федерального закона от 02.07.2013 № 171-ФЗ «О внесении изменений в Федеральный закон «Об официальном статистическом учете и системе государственной статистики в Российской Федерации» и отдельные законодательные акты Российской Федерации».			

2. СОСТОЯНИЕ ПЛАТЕЖЕЙ И РАСЧЕТОВ В ОРГАНИЗАЦИЯХ

Дебиторская задолженность крупных и средних организаций г. Севастополя на конец октября 2021 г. составила 16143,4 млн рублей, из неё 13,0% является просроченной. Наибольшая доля дебиторской задолженности приходится на задолженность за товары, работы и услуги (43,7%).

Таблица 4

Дебиторская задолженность организаций по видам экономической деятельности в октябре 2021 года

на конец месяца; млн рублей

	<i>Дебиторская задолженность</i>		
	<i>всего</i>	<i>в том числе просроченная</i>	
		<i>всего</i>	<i>в % к общей дебиторской задолженности</i>
Всего	16143,4	2105,7	13,0
Сельское, лесное хозяйство, охота, рыболовство и рыбоводство	951,0	83,9	8,8
Промышленность	6702,6	1213,1	18,1
в том числе:			
добыча полезных ископаемых	... ¹⁾	... ¹⁾	89,4
обрабатывающие производства	3173,1	50,8	1,6
обеспечение электрической энергией, газом и паром; кондиционирование воздуха	2035,2	419,7	20,6
водоснабжение; водоотведение, организация сбора и утилизации отходов, деятельность по ликвидации загрязнений	1268,9	541,0	42,6
Строительство	1965,3	... ¹⁾	... ¹⁾
Торговля оптовая и розничная; ремонт автотранспортных средств и мотоциклов	3274,5	89,5	2,7
в том числе:			
торговля оптовая и розничная автотранспортными средствами и мотоциклами и их ремонт	-	-	-
торговля оптовая, кроме оптовой торговли автотранспортными средствами и мотоциклами	489,0	... ¹⁾	... ¹⁾
торговля розничная, кроме торговли автотранспортными средствами и мотоциклами	2785,5	... ¹⁾	... ¹⁾
Транспортировка и хранение	293,9	50,8	17,3
Деятельность гостиниц и предприятий общественного питания	187,7	... ¹⁾	... ¹⁾
Деятельность в области информации и связи	391,1	247,5	63,3
Деятельность по операциям с недвижимым имуществом	1229,9	167,5	13,6
Деятельность профессиональная, научная и техническая	1085,3	... ¹⁾	... ¹⁾
Деятельность административная и сопутствующие дополнительные услуги	-	-	-

Продолжение

	Дебиторская задолженность		
	всего	в том числе просроченная	
		всего	в % к общей дебиторской задолженности
Образование	29,9	2,6	8,6
Деятельность в области здравоохранения и социальных услуг	... ¹⁾	-	-
Деятельность в области культуры, спорта, организации досуга и развлечений	... ¹⁾	... ¹⁾	72,2
Предоставление прочих видов услуг	-	-	-

¹⁾ Данные не публикуются в целях обеспечения конфиденциальности первичных статистических данных, полученных от организаций, в соответствии со статьей 9 Федерального закона от 29.11.07 № 282-ФЗ «Об официальном статистическом учете и системе государственной статистики в Российской Федерации» в редакции Федерального закона от 02.07.2013 № 171-ФЗ «О внесении изменений в Федеральный закон «Об официальном статистическом учете и системе государственной статистики в Российской Федерации» и отдельные законодательные акты Российской Федерации».

Кредиторская задолженность крупных и средних организаций г. Севастополя на конец октября 2021 г. составила 33547,8 млн рублей, из неё 9,6% является просроченной. Наибольшая доля кредиторской задолженности приходится на задолженность за товары, работы и услуги (37,3%). На задолженность по платежам в бюджет и в государственные внебюджетные фонды приходится 4,3% или 1449,3 млн рублей.

Таблица 5

Кредиторская задолженность организаций по видам экономической деятельности в октябре 2021 года

на конец месяца; млн рублей

	Кредиторская задолженность		
	всего	в том числе просроченная	
		всего	в % к общей кредиторской задолженности
Всего	33547,8	3204,8	9,6
Сельское, лесное хозяйство, охота, рыболовство и рыбоводство	1085,5	... ¹⁾	... ¹⁾
Промышленность	20584,9	492,8	2,4
в том числе:			
добыча полезных ископаемых	... ¹⁾	... ¹⁾	2,2
обрабатывающие производства	13434,3	283,0	2,1
обеспечение электрической энергией, газом и паром; кондиционирование воздуха	6341,3	... ¹⁾	... ¹⁾
водоснабжение; водоотведение, организация сбора и утилизации отходов, деятельность по ликвидации загрязнений	605,6	... ¹⁾	... ¹⁾

Продолжение

	Кредиторская задолженность		
	всего	в том числе просроченная	
		всего	в % к общей кредиторской задолженности
Строительство	3796,1	-	-
Торговля оптовая и розничная; ремонт автотранспортных средств и мотоциклов	1665,0	... ¹⁾	... ¹⁾
в том числе:			
торговля оптовая и розничная автотранспортными средствами и мотоциклами и их ремонт	-	-	-
торговля оптовая, кроме оптовой торговли автотранспортными средствами и мотоциклами	675,3	-	-
торговля розничная, кроме торговли автотранспортными средствами и мотоциклами	989,7	... ¹⁾	... ¹⁾
Транспортировка и хранение	3061,3	... ¹⁾	... ¹⁾
Деятельность гостиниц и предприятий общественного питания	798,0	-	-
Деятельность в области информации и связи	402,6	... ¹⁾	... ¹⁾
Деятельность по операциям с недвижимым имуществом	1466,2	... ¹⁾	... ¹⁾
Деятельность профессиональная, научная и техническая	581,4	-	-
Деятельность административная и сопутствующие дополнительные услуги	-	-	-
Образование	49,6	-	-
Деятельность в области здравоохранения и социальных услуг	... ¹⁾	-	-
Деятельность в области культуры, спорта, организации досуга и развлечений	... ¹⁾	-	-
Предоставление прочих видов услуг	-	-	-

¹⁾ Данные не публикуются в целях обеспечения конфиденциальности первичных статистических данных, полученных от организаций, в соответствии со статьей 9 Федерального закона от 29.11.07 № 282-ФЗ «Об официальном статистическом учете и системе государственной статистики в Российской Федерации» в редакции Федерального закона от 02.07.2013 № 171-ФЗ «О внесении изменений в Федеральный закон «Об официальном статистическом учете и системе государственной статистики в Российской Федерации» и отдельные законодательные акты Российской Федерации».

Превышение кредиторской задолженности над дебиторской на конец октября 2021 г. составило 17404,4 млн рублей.

VI. УРОВЕНЬ ЖИЗНИ НАСЕЛЕНИЯ

Заработная плата¹⁾. Среднемесячная начисленная заработная плата по полному кругу организаций г. Севастополя в октябре 2021 г. составила 37864 рубля. Заработная плата работников по организациям без субъектов малого предпринимательства за этот же период составила 45288 рублей.

Среднемесячная начисленная заработная плата по видам экономической деятельности (по полному кругу организаций, без выплат социального характера)

	<i>Октябрь 2021 г., рублей</i>	<i>В % к среднему уровню по экономике</i>
Всего	37864	100,0
Сельское, лесное хозяйство, охота, рыболовство и рыбоводство	49136	129,8
Промышленность	41563	109,8
Добыча полезных ископаемых	38393	101,4
Обрабатывающие производства	38517	101,7
из них:		
производство пищевых продуктов	37646	99,4
производство напитков	39183	103,5
производство текстильных изделий	20935	55,3
производство одежды	13768	36,4
производство кожи и изделий из кожи	16291	43,0
обработка древесины и производства изделий из дерева и пробки, кроме мебели, производство из соломки и материалов для плетения	10000	26,4
производство бумаги и бумажных изделий	27277	72,0
деятельность полиграфическая и копирование носителей информации	15000	39,6
производство химических веществ и химических продуктов	21232	56,1
производство лекарственных средств и материалов, применяемых в медицинских целях	-	-
производство резиновых и пластмассовых изделий	15263	40,3
производство прочей неметаллической минеральной продукции	19319	51,0
производство металлургическое	-	-
производство готовых металлических изделий, кроме машин и оборудования	36692	96,9
производство компьютеров, электронных и оптических изделий	111500	294,5
производство электрического оборудования	55491	146,6
производство машин и оборудования, не включенных в другие группировки	24422	64,5

Продолжение

	<i>Октябрь 2021 г., рублей</i>	<i>В % к среднему уровню по экономике</i>
производство автотранспортных средств, прицепов и полуприцепов	-	-
производство прочих транспортных средств и оборудования	46676	123,3
производство мебели	28603	75,5
производство прочих готовых изделий	16012	42,3
ремонт и монтаж машин и оборудования	47517	125,5
Обеспечение электрической энергией, газом и паром, кондиционирование воздуха	51099	135,0
Водоснабжение; водоотведение, организация сбора и утилизации отходов; деятельность по ликвидации загрязнений	38713	102,2
Строительство	35618	94,1
Торговля оптовая и розничная; ремонт автотранспортных средств и мотоциклов	21197	56,0
Транспортировка и хранение	49900	131,8
Деятельность гостиниц и предприятий общественного питания	14467	38,2
Деятельность в области информации и связи	57663	152,3
Деятельность финансовая и страховая	68297	180,4
Деятельность по операциям с недвижимым имуществом	28805	76,1
Деятельность профессиональная, научная и техническая	21691	57,3
Деятельность административная и сопутствующие дополнительные услуги	24970	65,9
Государственное управление и обеспечение военной безопасности; социальное обеспечение	48497	128,1
Образование	37388	98,7
Деятельность в области здравоохранения и социальных услуг	42145	111,3
Деятельность в области культуры, спорта, организации досуга и развлечений	47841	126,3
Предоставление прочих видов услуг	25896	68,4

VII. ЗАДОЛЖЕННОСТЬ ОРГАНИЗАЦИЙ ПО ВЫПЛАТЕ ЗАРАБОТНОЙ ПЛАТЫ

Просроченная задолженность по заработной плате (по данным, полученным от организаций, кроме субъектов малого предпринимательства).

Задолженность по заработной плате по кругу наблюдаемых видов экономической деятельности на 1 декабря 2021 г. составляет 3691 тыс.руб.

Таблица 1

Динамика просроченной задолженности по заработной плате

на начало месяца

	Просроченная задолженность по заработной плате		В том числе задолженность			
	тыс. рублей	в % к предыдущему месяцу	из-за несвоевременного получения денежных средств из бюджетов всех уровней		из-за отсутствия собственных средств	
			тыс. рублей	в % к предыдущему месяцу	тыс. рублей	в % к предыдущему месяцу
2020 г.						
Январь	-	-	-	-	-	-
Февраль	-	-	-	-	-	-
Март	-	-	-	-	-	-
Апрель	10736	-	-	-	10736	-
Май	7980	74,3	-	-	7980	74,3
Июнь	5138	64,4	220	4,3	4918	95,7
Июль	32	0,6	-	-	32	0,6
Август	29	90,6	-	-	29	90,6
Сентябрь	22	75,9	-	-	22	75,9
Октябрь	-	-	-	-	-	-
Ноябрь	-	-	-	-	-	-
Декабрь	-	-	-	-	-	-
2021 г.						
Январь	-	-	-	-	-	-
Февраль	-	-	-	-	-	-
Март	-	-	-	-	-	-
Апрель	2610	-	-	-	2610	-
Май	2610	-	-	-	2610	-
Июнь	-	-	-	-	-	-
Июль	2610	-	-	-	2610	-
Август	4620	177,0	-	-	4620	177,0
Сентябрь	3769	81,6	-	-	3769	81,6
Октябрь	5546	147,1	-	-	5546	147,1
Ноябрь	3253	58,7	-	-	3253	58,7
Декабрь	3691	113,5	-	-	3691	113,5

VIII. ЗАНЯТОСТЬ И БЕЗРАБОТИЦА

В октябре 2021г. число замещенных рабочих мест работниками списочного состава, совместителями и лицами, выполнявшими работы по договорам гражданско-правового характера, в организациях (без субъектов малого предпринимательства) составило 73,7 тыс. человек. Увеличение численности работников произошло в сфере обеспечения электрической энергией, газом и паром, кондиционирования воздуха (на 7,8%), а уменьшение численности работников - в сфере ремонта и монтажа машин и оборудования (на 9,9%).

Таблица 1

Средняя численность работников¹⁾
(количество замещенных рабочих мест)

	За октябрь 2021 г.		
	человек	в % к	
		сентябрю 2021 г.	общей численности работников
Всего	73748	100,5	100,0
Сельское, лесное хозяйство, охота, рыболовство и рыбоводство	1880	95,0	2,5
Промышленность	11335	102,1	15,4
Добыча полезных ископаемых	... ²⁾	... ²⁾	... ²⁾
Обрабатывающие производства	5369	100,0	7,3
из них:			
производство пищевых продуктов	1132	100,0	1,5
производство напитков	767	99,3	1,0
производство прочей неметаллической минеральной продукции	... ²⁾	... ²⁾	... ²⁾
производство готовых металлических изделий, кроме машин и оборудования	... ²⁾	... ²⁾	... ²⁾
производство компьютеров, электронных и оптических изделий	... ²⁾	... ²⁾	... ²⁾
производство электрического оборудования	... ²⁾	... ²⁾	... ²⁾
производство машин и оборудования, не включенных в другие группировки	... ²⁾	... ²⁾	... ²⁾
производство прочих транспортных средств и оборудования	2060	102,6	2,8
ремонт и монтаж машин и оборудования	423	90,1	0,6
Обеспечение электрической энергией, газом и паром; кондиционирование воздуха	3359	107,8	4,6
Водоснабжение; водоотведение, организация сбора и утилизации отходов, деятельность по ликвидации загрязнения	... ²⁾	... ²⁾	... ²⁾
Строительство	2306	103,6	3,1
Торговля оптовая и розничная; ремонт автотранспортных средств и мотоциклов	4586	98,3	6,2

	За октябрь 2021 г.		
	человек	в % к	
		сентябрю 2021 г.	общей численности работников
Транспортировка и хранение	4628	100,0	6,3
Деятельность гостиниц и предприятий общественного питания	768	94,9	1,0
Деятельность в области информации и связи	1581	99,9	2,1
Деятельность финансовая и страховая	968	99,6	1,3
Деятельность по операциям с недвижимым имуществом	1856	101,8	2,5
Деятельность профессиональная, научная и техническая	2622	101,7	3,6
Деятельность административная и сопутствующие дополнительные услуги	578	102,3	0,8
Государственное управление и обеспечение военной безопасности; социальное обеспечение	14671	99,9	19,9
Образование	13198	101,4	17,9
Деятельность в области здравоохранения и социальных услуг	9925	100,2	13,5
Деятельность в области культуры, спорта, организации досуга и развлечений	2600	100,0	3,5
Предоставление прочих видов услуг	247	99,3	0,3
¹⁾ Данные приведены по организациям без субъектов малого предпринимательства. ²⁾ Данные не публикуются в целях обеспечения конфиденциальности первичных статистических данных, полученных от организаций, в соответствии со статьей 9 Федерального закона от 29.11.07 № 282-ФЗ «Об официальном статистическом учете и системе государственной статистики в Российской Федерации» в редакции Федерального закона от 02.07.2013 № 171-ФЗ «О внесении изменений в Федеральный закон «Об официальном статистическом учете и системе государственной статистики в Российской Федерации и отдельные законодательные акты Российской Федерации».			

В октябре 2021 г. из общего числа замещенных рабочих мест средних и крупных организаций, занятых в экономике г. Севастополя, 72,0 тыс. человек, или 97,6% составляли штатные (без учета внешних совместителей) работники организаций, не относящихся к субъектам малого предпринимательства. В общем количестве замещенных рабочих мест в организациях, удельный вес внешних совместителей составлял 1,8%, или 1,3 тыс. человек; лиц, выполнявших работы по гражданско-правовым договорам - 0,6%, или 0,4 тыс. человек.

По данным Департамента труда и социальной защиты населения города Севастополя численность незанятых граждан, состоящих на регистрационном учете на конец ноября 2021 г. составила 1,3 тыс. человек. Численность безработных составила 0,9 тыс. человек. Уровень зарегистрированной безработицы составил 0,4% от численности рабочей силы.

Заявленная работодателями потребность в работниках на конец ноября 2021 г. увеличилась на 51,1% по сравнению с ноябрем 2020 г. и составила 5439 человек, из них по рабочим профессиям - 3700 человек.

IX. ПРАВОНАРУШЕНИЯ

(по данным МВД Российской Федерации)

В январе-ноябре 2021 г. зарегистрировано 5564 преступления, что на 1,1% больше, чем в январе-ноябре 2020 г. Из общего числа преступлений, зарегистрированных в январе-ноябре 2021 г., 1441 преступление отнесено к тяжким и особо тяжким, что на 7,3% больше, чем в соответствующем периоде предыдущего года. Их доля в общем числе зарегистрированных преступлений составила 25,9%.

Таблица 1

Число преступлений, зарегистрированных в январе-ноябре 2021 года

	<i>Январь-ноябрь 2021 г.</i>	<i>Январь-ноябрь 2021 г. в % к январю-ноябрю 2020 г.</i>
Зарегистрировано преступлений, единиц	5564	101,1
в том числе:		
особо тяжкие	1441	107,3

Х. ДЕМОГРАФИЯ

В январе-октябре 2021 г. в г. Севастополе отмечено увеличение числа родившихся и числа умерших по сравнению с январем-октябрем 2020 г.

Таблица 1

**Показатели естественного движения населения¹⁾
в январе-октябре**

	Человек			на 1000 человек ²⁾ населения	
	2021 г.	2020 г.	прирост (+), снижение (-)	2021 г.	2020 г.
Родившихся	3493	3421	72	8,2	9,2
Умерших	6106	4843	1263	14,4	13,0
из них детей в возрасте до 1 года	17	10	7	4,8 ³⁾	2,9 ³⁾
Естественный прирост (+), убыль (-)	-2613	-1422	x	-6,2	-3,8
Браков	3307	2601	706	7,8	7,0
Разводов	1844	1412	432	4,4	3,8

¹⁾ В связи с переходом на систему получения сведений из Единого государственного реестра записей актов гражданского состояния (ЕГР ЗАГС) данные по естественному движению населения за январь-октябрь 2021 года могут быть скорректированы.

²⁾ На 1000 родившихся живыми.

³⁾ Здесь и далее в разделе показатели месячной регистрации приведены в пересчете на год.

В структуре причин смерти младенцев преобладают состояния, возникающие в перинатальном периоде (от 28 недель беременности, включая роды и первые семь дней жизни ребенка) и врожденные аномалии, т.е. заболевания, тесно связанные со здоровьем матери.

В январе-октябре 2021 г. количество зарегистрированных в органах ЗАГС браков и разводов увеличилось по сравнению с аналогичным периодом 2020 г. браков - на 706 пар, разводов - на 432 пары.

МЕТОДОЛОГИЧЕСКИЕ ПОЯСНЕНИЯ

ПРОМЫШЛЕННОСТЬ

Оборот организаций включает стоимость отгруженных товаров собственного производства, выполненных работ и услуг собственными силами, а также выручку от продажи приобретенных на стороне товаров (без налога на добавленную стоимость, акцизов и аналогичных обязательных платежей).

Данные по этому показателю представляют совокупность организаций с соответствующим основным видом деятельности и отражают коммерческую деятельность организаций.

Индекс производства - относительный показатель, характеризующий изменение масштабов производства в сравниваемых периодах. Различают индивидуальные и сводные индексы производства. Индивидуальные индексы отражают изменение выпуска одного продукта и исчисляются как отношение объемов производства данного вида продукта в натурально-вещественном выражении в сравниваемых периодах. Сводный индекс производства характеризует совокупные изменения производства всех видов продукции и отражает изменение создаваемой в процессе производства стоимости в результате изменения только физического объема производимой продукции. Для исчисления сводного индекса производства индивидуальные индексы по конкретным видам продукции поэтапно агрегируются в индексы по видам деятельности, подгруппам, группам, подклассам, классам, подразделам и разделам ОКВЭД.

Индекс промышленного производства - агрегированный индекс производства по видам деятельности "Добыча полезных ископаемых", "Обрабатывающие производства", "Производство и распределение электроэнергии, газа и воды".

Объем отгруженных товаров собственного производства, выполненных работ и услуг собственными силами - стоимость отгруженных или отпущенных в порядке продажи, а также прямого обмена (по договору мены) всех товаров собственного производства, работ и услуг, выполненных (оказанных) собственными силами.

Объем отгруженных товаров представляет собой стоимость товаров, которые произведены данным юридическим лицом и фактически отгружены (переданы) в отчетном периоде на сторону (другим юридическим и физическим лицам), включая товары, сданные по акту заказчику на месте, независимо от того, поступили деньги на счет продавца или нет.

Объем работ и услуг, выполненных собственными силами, представляет собой стоимость работ и услуг, оказанных (выполненных) организацией другим юридическим и физическим лицам. Данные приводятся в фактических отпускных ценах без налога на добавленную стоимость, акцизов и аналогичных обязательных платежей.

Производство продукции в натуральном выражении включает продукцию, выработанную организацией (независимо от вида основной деятельности) как из собственного сырья и материалов, так и из неоплачиваемых сырья и материалов заказчика (давальческого), предназначенную для отпуска другим юридическим и физическим лицам, своему капитальному строительству и своим подразделениям, зачисленную в состав основных средств или оборотных активов (например, спецодежда, спецоснастка), выданную своим работникам в счет оплаты труда, а также израсходованную на собственные производственные нужды. Давальческое сырье - это сырье, принадлежащее заказчику и переданное на переработку другим организациям для производства из него продукции в соответствии с заключенными договорами.

СЕЛЬСКОЕ ХОЗЯЙСТВО

Продукция сельского хозяйства представляет собой сумму данных об объеме продукции растениеводства и животноводства всех сельхозпроизводителей, включая хозяйства индивидуального сектора (хозяйства населения, крестьянские (фермерские) хозяйства и индивидуальные предприниматели), в стоимостной оценке по фактически действовавшим ценам.

Валовой сбор сельскохозяйственных культур включает в себя объем собранной продукции как с основных, так и с повторных и междурядных посевов в сельскохозяйственных организациях, крестьянских (фермерских) хозяйствах, у индивидуальных предпринимателей и в хозяйствах населения. Производство зерновых, зернобобовых культур и подсолнечника показывается в весе после доработки, овощных культур - включая продукцию закрытого грунта.

Поголовье скота определяется на основе ежемесячного учета на 1 число каждого месяца и включает поголовье всех возрастных групп соответствующего вида скота и птицы.

Производство мяса - показатель, характеризующий результат использования скота и птицы для забоя на мясо. Включает в себя мясо всех видов скота и птицы, жир-сырец, пищевые субпродукты. Данные приведены как по промышленному, так и по внутрихозяйственному убою скота и птицы.

Производство молока характеризуется фактически надоем коровьим, овечьим, козьим молоком, независимо от того, было ли оно реализовано или часть его использована в хозяйстве на выпаивание телят и поросят.

Производство яиц включает их сбор за год от всех видов домашней птицы, с учетом яиц, которые использованы на воспроизводство птицы (инкубация).

Реализация сельскохозяйственной продукции - это объемы продукции, которая реализована сельскохозяйственными организациями по всем каналам: перерабатывающим организациям, на рынке, населению в счет оплаты труда (вкл. реализацию через систему общественного питания), пайщикам в счет арендной платы за землю и имущественные паи (доли), на биржах, аукционах, по другим каналам. В объемы реализации сельскохозяйственной продукции не входит продукция, переданная на переработку на давальческих условиях.

СТРОИТЕЛЬСТВО

Раздел представляет статистику деятельности строительных организаций. Содержится информация о жилищном и социально-культурном строительстве.

Объем работ, выполненных по виду экономической деятельности «Строительство» - это строительные работы, выполненные организациями собственными силами на основании договоров и (или) контрактов, заключаемых с заказчиками и работ, выполненных хозяйственным способом организациями и населением.

В стоимость этих работ включаются строительные и монтажные работы, выполненные собственными силами за счет всех источников финансирования.

К **зданиям** относится строительная система, состоящая из несущих и ограждающих или совмещенных (несущих и ограждающих) конструкций, образующих надземный замкнутый объем, предназначенный для проживания или пребывания людей в зависимости от функционального назначения и для выполнения различного вида производственных процессов.

Общий строительный объем зданий определяется как сумма строительного объема выше отметки плюс минус 0,00 (надземная часть) и ниже этой отметки (подземная часть). Строительный объем надземной и подземной частей здания определяется в пределах ограничивающих поверхностей, проветриваемых подполий под зданиями, проектируемыми для строительства на вечномерзлых грунтах.

Общая площадь здания определяется как сумма площадей всех этажей здания (включая технические, мансардные, цокольные и подвальные), измеренных в пределах внутренних поверхностей наружных стен, а также площадей балконов и лоджий. Площади помещений определяются по их размерам, измеряемым между отделанными поверхностями стен и перегородок в уровне пола.

Общий строительный объем и площадь жилых зданий определяется в соответствии со СНиП 31-01-2003.

В данные об общем **количестве построенных квартир** включены квартиры в законченном строительстве жилых домах квартирного и гостиничного типов и общежитиях, квартиры в нежилых зданиях, а также в индивидуальных жилых домах.

Общая площадь введенных жилых домов определяется как сумма площадей всех частей жилых помещений, включая площадь помещений вспомогательного использования, предназначенных для удовлетворения гражданами бытовых и иных нужд, связанных с их проживанием в жилом помещении, площадей лоджий, балконов, веранд, террас, подсчитываемых с соответствующими понижающими коэффициентами, а также жилых и подсобных помещений в построенных населением индивидуальных жилых домах.

К помещениям вспомогательного использования относятся кухни, передние, холлы, внутриквартирные коридоры, ваннные или душевые, кладовые или хозяйственные встроенные шкафы. В домах-интернатах для престарелых и инвалидов, ветеранов, специальных домах для одиноких престарелых, детских домах к подсобным помещениям относятся столовые, буфеты, клубы, читальни, спортивные залы, приемные пункты бытового обслуживания и медицинского обслуживания.

В общую площадь введенных жилых домов не входит площадь вестибюлей, тамбуров, лестничных клеток, лифтовых холлов, общих коридоров, а также площадь в жилых домах, предназначенная для встроенно-пристроенных помещений.

Ввод в действие объектов в формах федерального статистического наблюдения отражается после ввода их в эксплуатацию в размерах, указанных в разрешениях на ввод объектов в эксплуатацию, оформленных в установленном порядке в соответствии с действующим законодательством Российской Федерации о градостроительной деятельности.

ТРАНСПОРТ

Перевезено пассажиров - число пассажиров, перевезенных за определенный период времени. Единицей наблюдения в статистике перевозок пассажиров является пассажиро-поездка.

Пассажирооборот транспорта - объем работы транспорта по перевозкам пассажиров. Единицей измерения является пассажиро-километр. Определяется суммированием произведений количества пассажиров по каждой позиции перевозки на расстояние перевозки.

Перевезено грузов (объем перевозок грузов) - количество грузов в тоннах, перевезенных транспортом. Начальный момент процесса перевозок грузов отражается показателем “отправлено (отправление) грузов”, конечный момент - показателем “прибыло (прибытие) грузов”. Для отдельных организаций транспорта для характеристики всего объема работы применяется показатель “перевезено (перевозка) грузов”, который определяется как сумма отправленных грузов и принятых грузов от других организаций транспорта для перевозки. Единицей наблюдения в статистике перевозок грузов является отправка, т.е. партия груза, перевозка которой оформлена договором перевозки.

На автомобильном транспорте учет перевезенных грузов осуществляется по моменту прибытия.

Грузооборот транспорта - объем работы транспорта по перевозкам грузов. Единицей измерения является тонно-километр. Определяется путем суммирования произведений массы перевезенных грузов в тоннах на расстояние перевозки в километрах.

РОЗНИЧНАЯ ТОРГОВЛЯ

Оборот розничной торговли представляет собой выручку от продажи товаров населению для личного потребления или использования в домашнем хо-

зайстве за наличный расчет или оплаченных по кредитным карточкам, по расчетным чекам банков, по перечислениям со счетов вкладчиков.

Оборот общественного питания - выручка от реализации собственной кулинарной продукции и покупных товаров без кулинарной обработки населению для потребления на месте, а также организациям и индивидуальным предпринимателям для организации питания различных контингентов населения.

Оборот розничной торговли и общественного питания формируются по данным сплошного статистического наблюдения за крупными и средними организациями, выборочных обследований малых предприятий, рынков, индивидуальных предпринимателей в розничной торговле, общественном питании с распространением полученных данных на генеральную совокупность объектов наблюдения.

Кроме того, в соответствии с требованиями системы национальных счетов, оборот розничной торговли и общественного питания организаций досчитан на объемы скрытой деятельности.

УСЛУГИ

Объем платных услуг населению представляет собой денежный эквивалент объема услуг, оказанных резидентами российской экономики (юридическими лицами и гражданами, занимающимися предпринимательской деятельностью без образования юридического лица) гражданам Российской Федерации, а также гражданам других государств (нерезидентам), потребляющим те или иные услуги на территории Российской Федерации.

Данные о платных услугах населению в распределении по видам приведены в соответствии с Общероссийским классификатором услуг населению с учетом внесенных в него в установленном порядке изменений.

ЦЕНЫ

Индекс потребительских цен (ИПЦ) характеризует изменение во времени общего уровня цен на товары и услуги, приобретаемые населением для непроизводственного потребления. Он измеряет отношение стоимости фиксированного набора товаров и услуг в ценах текущего периода к его стоимости в ценах базисного периода.

Стоимость минимального набора продуктов питания отражает межрегиональную дифференциацию уровней потребительских цен на основные продукты питания, входящие в него.

В состав этого набора включено 33 наименования продовольственных товаров. Данные о стоимости набора приведены в расчете на одного человека на месяц.

Стоимость фиксированного набора потребительских товаров и услуг для межрегиональных сопоставлений покупательной способности населения по Российской Федерации и отдельным регионам исчисляется на основе единых объемов потребления, а также средних цен по России и ее субъектам. В состав

набора включены 83 наименования товаров и услуг, в том числе 30 видов продовольственных товаров, 41 вид непродовольственных товаров и 12 видов услуг. Данные о стоимости набора приведены в расчете на месяц.

Индекс цен производителей промышленных товаров характеризует изменение цен во времени при неизменной структуре производства.

Индекс цен производителей сельскохозяйственной продукции - относительный показатель динамики цен, характеризующий изменение во времени цен на сопоставимые виды производимой продукции.

Индекс цен производителей в строительстве (строительно-монтажные работы) представляет собой отношение стоимости всего комплекса произведенных работ при возведении объекта какого-либо вида экономической деятельности в ценах отчетного периода к стоимости этих работ в ценах предыдущего периода.

УРОВЕНЬ ЖИЗНИ НАСЕЛЕНИЯ

Среднемесячная номинальная начисленная заработная плата - заработная плата, рассчитанная в среднем на одного работника в месяц. Исчисляется на основании сведений, полученных от организаций, делением фонда начисленной заработной платы работников за месяц на среднесписочную численность работников за этот же месяц.

В фонд заработной платы включаются начисленные работникам суммы оплаты труда в денежной и не денежной формах за отработанное и неотработанное время, компенсационные выплаты, связанные с режимом работы и условиями труда, доплаты и надбавки, премии, единовременные поощрительные выплаты, а также оплата питания и проживания, имеющая систематический характер.

Среднесписочная численность работников организаций включает работавших по трудовому договору и выполнявших постоянную, временную или сезонную работу (без учета внешних совместителей, женщин, находившихся в отпуске по беременности и родам, лиц, находившихся в отпуске по уходу за ребенком). Работники, работавшие неполный рабочий день или неполную рабочую неделю, учитываются пропорционально отработанному времени.

Просроченной задолженностью по заработной плате считаются фактически начисленные работникам суммы заработной платы, но не выплаченные в срок, установленный коллективным договором или договором на расчетно-кассовое обслуживание, заключенным с банком. Число дней задержки считается со следующего дня после истечения этого срока.

ЗАНЯТОСТЬ И БЕЗРАБОТИЦА

Безработные, зарегистрированные в государственных учреждениях службы занятости населения, - трудоспособные граждане, не имеющие работы и заработка (трудового дохода), проживающие на территории Российской Федерации, зарегистрированные в государственных учреждениях службы занятости населения по месту жительства в целях поиска подходящей работы, ищущие работу и готовые приступить к ней.

Уровень зарегистрированной безработицы - отношение численности безработных, зарегистрированных в государственных учреждениях службы занятости населения, к численности рабочей силы, в процентах. При исчислении уровня зарегистрированной безработицы по субъектам Российской Федерации используется численность рабочей силы в среднем за предыдущий год.

Заявленная работодателями потребность в работниках - число вакансий (требуемых работников), сообщенных работодателями в государственные учреждения службы занятости населения.

ДЕМОГРАФИЯ

В разделе приведены данные о численности населения, рождаемости, смертности, а также о миграционных процессах.

Первоисточником получения сведений о населении являются переписи населения. Первая перепись населения в Республике Крым проведена в 2014 году по состоянию на 14 октября.

Сведения об **общей численности населения** приведены по постоянному населению, к которому относятся лица, постоянно проживающие на данной территории, включая временно отсутствующих на момент переписи.

Сведения о **рождениях, смертях, браках, разводах** получают на основании ежегодной статистической разработки данных, содержащихся в записях актов соответственно о рождении, смерти, заключении и расторжении брака, составляемых органами записи актов гражданского состояния. В число родившихся включены только родившиеся живыми.

Данные о браках и разводах приводятся на основании отчетности органов ЗАГС.

Минимальный возраст вступления в брак в Российской Федерации, установленный законом, - 18 лет для мужчин и для женщин. В отдельных случаях, по решению местных органов власти, он может быть снижен на 2 года, а в исключительных случаях до 14 лет.

Датой заключения брака считается дата его регистрации в органах ЗАГС. Брак считается расторгнутым с момента регистрации его расторжения.

Источником информации о **причинах смерти** являются записи в медицинских свидетельствах о смерти, составляемых врачом относительно заболевания, несчастного случая, убийства, самоубийства и другого внешнего воздействия (повреждения в результате действий, предусмотренных законом, повреждения без уточнения их случайного или преднамеренного характера, повреждения в результате военных действий), послуживших причиной смерти. Формы статистического наблюдения: №1-РОД «Сведения о родившихся», №1-У «Сведения об умерших», №БР «Сведения о числе зарегистрированных браков», №РЗ «Сведения о зарегистрированных разводах» направляются для разработки в органы статистики.

Разработка записей актов на умерших по причинам смерти производится применительно к Краткой номенклатуре причин смерти (1997 г.), основанной

на Международной статистической классификации болезней и проблем, связанных со здоровьем (X пересмотр Всемирной организации здравоохранения 1989 г.).

Общие коэффициенты рождаемости и смертности - отношение соответственно числа родившихся (живыми) и числа умерших в течение календарного года к среднегодовой численности населения. Исчисляются в промилле (на 1000 человек населения).

Коэффициент естественного прироста - разность общих коэффициентов рождаемости и смертности. Исчисляется в промилле (на 1000 человек населения).

Общие коэффициенты брачности и разводимости - отношение числа зарегистрированных в течение календарного года браков и разводов к среднегодовой численности населения. Как и общие коэффициенты рождаемости и смертности, они исчисляются в промилле (на 1000 человек населения).

Общие показатели естественного движения используются, как правило, для оценки текущих изменений в развитии населения в целом. Для развернутой (полной) характеристики демографической ситуации наряду с общими коэффициентами используются и специальные коэффициенты.

Среди них **коэффициенты смертности по причинам смерти** - отношение числа умерших от указанных причин смерти к среднегодовой численности населения по текущей оценке. Исчисляются на 100 000 человек населения.

Данные о **миграции** получены в результате разработки поступающих от территориальных органов Федеральной миграционной службы документов статистического учета прибытия и убытия, которые составляются при регистрации или снятии с регистрационного учета населения по месту жительства и при регистрации по месту пребывания на срок 9 месяцев и более. Снятие с регистрационного учета при перемещениях в пределах Республики Крым осуществляется автоматически в процессе электронной обработки данных о миграции населения.

Понятия «прибывшие» и «выбывшие» характеризуют миграцию с некоторой условностью, так как одно и то же лицо может в течение года менять место постоянного жительства не один раз.

Заместитель руководителя

Е.Н. Дацюк

**Управление Федеральной службы государственной статистики
по Республике Крым и г. Севастополю (Крымстат)**
Адрес: 299011, г. Севастополь, ул. Гоголя, 5

Подписано в печать 11.01.2022 г. № 67-17\1-ДР Формат А4.